

ŠKOLNÍ VZDĚLÁVACÍ PROGRAM

**Období 2020 - 2023**

MATEŘSKÁ ŠKOLA

**JIZERSKÁ 4, ČESKÉ BUDĚJOVICE**



**KOLPÍKŮV DUHOVÝ  
ROK**

**Krédo školy:** *Řekni mi a zapomenu, ukaž mi a budu si pamatovat, nech mne udělat a zapamatuji si na celý život.“ J. A. Komenský*

*„Není důležité to, co dítě umí, ale jak se cítí a co prožívá.“ J.A.Komenský*

**Motto:** *Spolu si hrajeme, spolu se učíme, spolu se radujeme*

**Bc. Petr Kurz**  
ředitel

# Obsah:

- 1. Identifikační údaje o mateřské škole**
- 2. Obecná charakteristika školy**
- 3. Analýza současného stavu**
  - životospráva
  - psychosociální podmínky
  - podmínky k zajištění bezpečnosti a ochrany zdraví dětí
  - řízení mateřské školy
  - personální zajištění
  - spoluúčast rodičů
  - spolupráce se zřizovatelem
- 4. Organizace vzdělávání**
  - vnitřní uspořádání školy a jednotlivých tříd
  - charakteristika jednotlivých tříd
  - individuální vzdělávání dle § 34 b
  - ukončování předškolního vzdělávání
- 5. Charakteristika školního vzdělávacího programu**
  - vzdělávací cíle a záměry, filozofie školy
  - formy a metody vzdělávací práce, prostředky plnění cílů
- 6. Vzdělávací obsah a cíle dle RVP PV**
  - rámcové cíle a záměry předškolního vzdělávání
  - oblasti vzdělávání, vzdělávací cíle a očekávané výstupy
  - integrované bloky
  - doplňkové aktivity
- 7. Evaluace**
- 8. Organizační schéma školy**
- 9. Vnitřní organizační řád**
- 10. Inkluzivní vzdělávání dětí se speciálními vzdělávacími potřebami a dětí mimořádně nadaných, vzdělávání dětí se sociálním znevýhodněním**
- 11. Výchova a vzdělávání dětí dvouletých**
- 12. Závěr**

# 1. IDENTIFIKAČNÍ ÚDAJE O MATEŘSKÉ ŠKOLE

Název organizace: **Mateřská škola, Jizerská 4, České Budějovice**

Sídlo organizace: **Jizerská 4, České Budějovice, PSČ: 370 11**

IČ: **625 37 725**

Identifikátor právnické osoby: **600 057 135**

Právní forma: **příspěvková organizace**  
Škola hospodaří s finančními prostředky od zřizovatele a s příspěvky ze státního rozpočtu, poskytované prostřednictvím KÚ Jihočeského kraje. Kontrolním orgánem pro hospodaření s těmito příspěvky jsou výše uvedené instituce a Česká školní inspekce

Součástí organizace: **Školní jídelna, Jizerská 4, 370 11 České Budějovice**

Zřizovatel: **Statutární město České Budějovice,**

**IČ: 00 244 732**

Sídlo zřizovatele: **nám. Přemysla Otakara II. č.1a2, 370 92 České Budějovice**

Ředitel školy: **Bc. Petr Kurz**, je statutárním orgánem

Zástupce ředitele: **Bc. Veronika Jírovcová**

Provozní účetní,

vedoucí školní jídelny: **Václava Žižková**

Kontakt: **telefon ředitel 385 102 745**

**telefon zástupkyně 385 102 732**

**telefon ŠK 385 102 731, 702 018 151**

**e-mail: [msjizerska@volny.cz](mailto:msjizerska@volny.cz)**

**www adresa: [www.msjizerska.cz](http://www.msjizerska.cz)**

Kapacita školy: **224 dětí**

Počet tříd: **8**

**Celodenní provoz školy: 6.00 – 17.00 hod.**

## 2. OBECNÁ CHARAKTERISTIKA ŠKOLY

Mateřská škola je provozována dle Školského zákona 561/2004 Sb. jako škola s celodenním provozem a je součástí školní vzdělávací soustavy. Je typizovaným zařízením pro předškolní vzdělávání dětí.

### Lokalita:

Mateřská škola se nachází v klidné lokalitě sídliště Vltava, nedaleko nákupního centra Globus.

V blízkém okolí mateřské školy protéká řeka Vltava a rozkládá se přírodní rezervace Vrbenské rybníky. Procházky touto kouzelnou krajinou nabízejí v každém ročním období pohled na pohádkovou přírodu a život v ní. Dětem je tak dána možnost poznávat, učit starat se a uctívat přírodu, neníčit její krásu.

### Historie MŠ:

Do provozu byla postupně uvedena v roce 1984 jako Společné zařízení jeslí a mateřská školy. 8 tříd měla mateřská škola a jesle 4 oddělení.

V roce 1990 byl zvýšen počet tříd na 11 a zachováno 1 oddělení jeslí. V roce 1996 byly jesle zrušeny a ukončen provoz prádelny.

Na základě snižování počtu dětí došlo postupně k uzavírání tříd. Konečný počet byl 5 tříd. Volné prostory byly nabídnuty k pronájmu šesti organizacím. V lednu 2008 byla opět dána do provozu 6. třída. Od školního roku 2009/2010 byly po celkové rekonstrukci pavilonu zprovozněny další dvě třídy. Pro školní rok 2017/2018 byl provoz stanoven pro 7 tříd z důvodu sníženého počtu dětí. Od školního roku 2019/2020 je opět v provozu 8. Tříd.

### Současný stav:

Čtyři poschod'ové budovy mateřské školy jsou propojeny spojovací chodbou. V každé budově jsou 2 třídy, které jsou dostatečně prostorné. Každá třída má svou šatnu pro děti, sociální zařízení, učebnu, hernu, ložnici, přípravnou kuchyňku, kabinet na učební pomůcky a šatnu se sociálním zařízením pro učitele. Všechny přízemní třídy mají přístupnou terasu.

Vybavení tříd učebními pomůckami a hračkami je na velmi dobré úrovni. Nový nábytek a osvětlení splňuje hygienické požadavky.

V hospodářské budově se nachází školní kuchyně s přílehlými prostory, jídelna pro zaměstnance, kanceláře, sklady, zázemí provozních zaměstnanců, sociální zařízení.

Velká školní zahrada poskytuje dětem celoroční možnost k dostatečnému pohybovému vyžití.

Je vybavena hřištěm, dřevěnými hracími prvky, pískovišti. Je zde dostatek laviček, vzrostlých stromů a keřů. Každá budova má ze zahrady přístupné sociální zařízení, sklad na hračky a zahradní nářadí a náčiní. V letních měsících jsou využívány zahradní sprchy a mlžítka.

Další dvě budovy jsou dány do pronájmu – Domino - Městská charita České Budějovice a Centrum ekologické a globální výchovy CASSIOPEIA - ZČ HB Forest České Budějovice.

Od roku 2005 až 2011 byla prováděna oprava budov, která se odrazila na vnějším vzhledu i vnitřním vybavení mateřské školy. Na všech pavilonech byla vyměněna okna, vstupní dveře, a proveden barevný nátěr fasády. Ve vnitřním vybavení se jednalo o výměnu nábytku, podlahových krytin, lehátek a obnovu sociálního zařízení pro děti i dospělé. Školní zahrada byla vybavena sportovním hřištěm, dřevěnými hracími prvky a obnoveny byly asfaltové přístupové cesty.

V roce 2009- 2011 byla zahájena postupná oprava rovných střech na budovách. V roce 2010 byla vyměněna vzduchotechnika ve školní kuchyni.

#### Materiální a hygienické podmínky:

Materiálně technické vybavení je ve škole na velmi dobré úrovni  
Vybavení hračkami a učebními pomůckami – úroveň nadprůměrná  
Vybavení TV náradím – úroveň dostačující (postupně doplňovat)  
Vybavení školní zahrady – úroveň dobrá, rozměrově dle norem, kapacitně dostačující  
Vybavení nábytkem – velmi dobrá úroveň, odpovídající ergonomickým zásadám  
Vybavení hygienického zařízení – úroveň velmi dobrá, odpovídá hygienickým normám, hospodářský pavilon prošel rekonstrukcí.

#### Základní filosofie:

Každé dítě má právo být své, jiné, být osobností a dojít na úroveň, ke které má předpoklady. Chceme respektovat individualitu dítěte, jeho vývojové tempo, vytvořit rovné podmínky pro vzdělávání a osobnostní rozvoj všem dětem. Středem našeho zájmu je konkrétní dítě s konkrétními potřebami. Nabízíme bezpečné, podnětné a láskyplné prostředí i pomocnou ruku rodičům.

Dítě je pro nás partnerem, jehož sebevědomí budeme rozvíjet naplňováním jeho potřeb, oceněním výsledků jeho snahy. Chceme obohacovat rodinnou výchovu a úzce s rodinou spolupracovat.

Vzdělávání je pevně vsazeno do rámce českých národních tradic a evropských kulturních hodnot. Přejeme si, aby se dítě přiměřeně orientovalo ve složitém světě, znalo své kořeny a dovedlo nalézt svou jedinečnou identitu.

Základem spokojenosti v životě je sebepoznání – jediným zdrojem štěstí je vlastní hlava. Poznáváme sami sebe, učíme se znát své tělo a jeho potřeby, učíme se vyjádřit své pocity a sdělit své myšlenky. Máme sami sebe rádi, věříme si. Potom můžeme vytvářet pozitivní vztahy k okolí a budeme chtít poznávat stále širší svět. Učíme se spolupracovat s lidmi, které budeme na své životní cestě potkávat.

Poznáváme přírodu a její proměny, vážíme si života ve všech podobách. Hledáme souvislosti mezi jevy, učíme se dohlédnout na důsledky svého chování s vědomím zodpovědnosti za budoucnost.

### 3. ANALÝZA SOUČASNÉHO STAVU

#### Pozitiva:

- dostatečně velké prostory mateřské školy a zahrady zajišťují dětem prostředí vyhovující a splňující bezpečnostní a hygienické podmínky
- každá třída má k dispozici celé jedno podlaží, dvě třídy v každé budově mají sklady hraček a sociální zařízení pro letní činnost
- třídy jsou dostatečně vybaveny hračkami, pomůckami, pracovním materiálem, který je stále doplňován a obměňován. Ve třídách jsou vytvořeny herní i pracovní koutky
- čtyři třídy jsou vybaveny interaktivními tabulemi
- nábytek je uspořádán tak, aby umožňoval dětem samostatnou volbu hraček
- školní zahrada je prostorná, vybavena novými dřevěnými hracími prvky, pískovišti. Vzrostlé stromy vytváří stinná zákoutí potřebná v letních měsících
- nástěnky v šatnách a ve spojovací chodbě jsou využívány pro výstavu prací a výrobků dětí mateřské školy, jsou jedním z informačních zdrojů pro rodiče
- kladné hodnocení naší práce jak rodičovskou veřejností, tak i příslušnou ZŠ
- úroveň přípravy předškoláků na vstup do 1. třídy ZŠ, rozumová i fyzická vyspělost jsou na velmi dobré úrovni
- úspěšnost při zviditelňování mateřské školy v regionu

#### Na co se zaměřit:

- výskyt negativních projevů v chování (netolerance, nekázeň – dodržování pravidel, agresivita, vulgárnost) - postupně nacházet kvalitní a efektivní metody, jak negativním projevům předcházet, postupně zajišťovat odborné vzdělávání pedagogických pracovníků v této oblasti
- slabá úroveň řeči a grafomotorického projevu dětí – zajistit vzdělávání pedagogických pracovníků v této oblasti
- nízká úroveň práce s cizojazyčnými dětmi – zajistit vzdělávání pedagogických pracovníků
- prohlubovat užší vztahy mezi rodiči a pedagogy, více naslouchat, přijímat názory, mapovat stávající situaci a realizovat pozitivní změny vedoucí k efektivnějšímu výchovně vzdělávacímu procesu ve třídách
- propracovávat systém evaluace na třídách (studium správných technik a postupů při evaluaci jednotlivce i kolektivu)

#### ŽIVOTOSPRAVA

Naším záměrem je naučit děti zdravému stravování, které je součástí zdravého životního stylu

- dětem je poskytována plnohodnotná a vyvážená strava obohacená vždy dostatečnou zeleninovou a ovocnou přílohou
- je zachována vhodná skladba jídelníčku – trojpoměr živin – sacharidů (cukrů), proteinů (bílkovin) a lipidů (tuků) – tzv. spotřební koš
- dodržována zdravá technologie přípravy pokrmů a nápojů
- v průběhu celého dne je zajištěn pitný režim. Mezi podávanými jídly je dodržován interval, nastavený provozním řádem školy.
- děti mají možnost zvolit si velikost porce jídla podle své potřeby. Motivujeme je k tomu, aby neznámé jídlo aspoň ochutnaly. Seznamujeme děti i rodiče s málo zařazovanými druhy zdravých potravin a jejich úpravy.

- děti mají zajištěn pravidelný denní řád, který není bezdůvodně narušován. Je natolik flexibilní, že umožňuje organizaci činností dětí v průběhu dne přizpůsobit potřebám a aktuální situaci
- v denním programu je respektována individuální potřeba aktivity, spánku a odpočinku jednotlivých dětí (dětem s nižší potřebou spánku je umožněn jiný klidový program)
- dětem je denně poskytnuto pohybové vyžití dle jejich vlastních individuálních potřeb v době ranních her, pohybových aktivit (při cvičení), pobytu venku a odpoledních činnostech ve třídě či na školní zahradě
- pobyt dětí venku je každodenní, dostatečně dlouhý, v dopoledních i odpoledních hodinách. Ohled je brán na momentální stav ovzduší, či jiné přírodní podmínky (-8°C, náledí, silný vítr, déšť, inverze)
- pedagogové děti nenásilnou formou vedou k pozitivním vztahům mezi začlenění jedinců s SVP (specifickými vzdělávacími potřebami), začlenění jedinců jiných národností
- pedagogové se chovají dle zásad zdravého životního stylu a poskytují tak dětem přirozený vzor, všichni zaměstnanci školy se snaží respektovat individuální potřeby dětí, reagovat na ně a napomáhat v jejich uspokojování

Strava je dětem podávána třikrát denně v optimálním časovém rozložení. Děti jsou při stolování vedeny k samostatnosti a ke zdravé výživě.

V případě běžných diet vycházíme zákonným zástupcům vstříc. Na základě lékařského doporučení a po dohodě s rodiči přizpůsobíme jídelníček a stravu dětem, které trpí alergiemi.

**Záměr: Naučit děti vnímat stolování jako společenský akt, naučit děti samostatnosti při stolování, vést ke zdravému životnímu stylu po stránce sociální, psychické, tělesné i mravní. Obohatit jídelníček o nové a zdravé potraviny, umět je připravit chutně. Motivovat k jejich ochutnání a konzumaci.**

### **PSYCHOSOCIÁLNÍ PODMÍNKY**

- zaměstnanci školy vytváří dětem takové prostředí, aby se cítily spokojeně, jistě a bezpečně
- nově přichozí dítě má možnost postupně se adaptovat na nové prostředí a situaci
- všechny děti jsou si v naší škole rovny. Mají stejná práva, možnosti i povinnosti
- osobní svoboda a volnost dětí je respektována do určitých mezí, které vyplývají z řádu chování a norem, které jsou ve škole stanoveny
- péče o děti je podporující, sympatizující, počítáme s aktivní spoluúčastí dítěte při všech činnostech
- pedagogická pracovnice se snaží o nenásilnou komunikaci s dětmi, která je jim příjemná, navozuje vzájemný vztah důvěry a spolupráce. Vyhýbá se negativním slovním komentářům, podporuje děti v samostatných pokusech, dostatečně chválí a pozitivně hodnotí
- snažíme se zamezit nezdravému soutěžení dětí
- převažují pozitivní hodnocení, pochvaly, podporujeme děti nebát se, pracovat samostatně, důvěřovat si
- v dětech rozvíjíme citlivost pro vzájemnou toleranci, ohleduplnost, zdvořilost, vzájemnou pomoc a podporu
- děti jsou seznamovány s jasnými pravidly chování ve skupině tak, aby se ve třídách vytvořil kolektiv dobrých kamarádů, kde jsou všichni spokojeni

- pedagogové se dostatečně věnují neformálním vztahům dětí ve třídě, nenásilně je ovlivňují prosociálním směrem (prevence šikany a jiných sociálně patologických jevů)
- Děti se podílejí na vytváření pravidel soužití ve třídě, které směřují ke vzájemné úctě, respektu a k pohodě. Vedeme děti k tomu, aby tato pravidla dodržovaly:
  - Když vstoupím, pozdravím, když odcházím, rozloučím se.
  - Ve třídě, v šatně ani jinde nekřičíme.
  - Spory mezi sebou neřešíme rukama, ale dohodou.
  - Pokud sami na něco nestačíme, požádáme o pomoc kamaráda, teprve pak dospělého.
  - Neničíme úmyslně kamarádovi hru ani práci.
  - Umíme vyhrávat, ale i prohrávat.
  - Nemluvíme hrubě a hrubě se nechováme.
  - Nebereme nic, co nám nepatří.
  - Denně se snažíme někoho potěšit.
  - Uklízíme po sobě věci i hračky.
  - Vážíme si práce, vážíme si přírody, neplýtváme (jídlem, vodou ani energií).

**Záměr: Učit se vyjadřovat svůj názor, zdvořile říct „ne“. Udržovat na dobré úrovni mezilidské vztahy. Udržovat pozitivní klima mateřské školy.**

## **PODMÍNKY K ZAJIŠTĚNÍ BEZPEČNOSTI DĚTÍ**

Ředitel školy zabezpečuje prostřednictvím pedagogů školy dohled nad dětmi, a to při školním i mimoškolním vzdělávání, tzn. při všech aktivitách organizovaných školou, na základě **§ 29 odst. 2 zákona č. 561/2004 Sb., o předškolním, základním, středním, vyšším odborném a jiném vzdělávání (školský zákon)**. *Dle tohoto ustanovení má mateřská škola povinnost zajišťovat bezpečnost a ochranu zdraví dětí při vzdělávání a s ním přímo souvisejících činnostech, přičemž podmínky zajištění této bezpečnosti a ochrany zdraví dětí upravuje školní řád (ust. § 30 odst. 1 písm. c) školského zákona).*

### **Nemocnosti dětí v mateřské škole**

Mateřská škola nejen že zajišťuje bezpečnost a ochranu zdraví či pravidla náležitého dohledu, ale též podmínky předcházení vzniku a šíření infekčních onemocnění mezi dětmi.

**Dále se mateřská škola řídí ust. § 7 odst. 3 zákona č. 258/2000 Sb., o ochraně veřejného zdraví a o změně některých souvisejících zákonů**, který ukládá zařízením pro výchovu a vzdělávání (tj. i mateřským školám – srov. jeho ust. § 7 odst. 1) **povinnost zajistit oddělení dítěte, které vykazuje známky akutního onemocnění, od ostatních dětí.**

**Mateřská škola má právo ve smyslu § 35 odst. 1 písm. b) školského zákona.** „vyloučit“ dítě ze vzdělávání v případě onemocnění, přičemž při závažném a opakovaném porušování těchto ustanovení rodičem může mateřská škola ukončit předškolní vzdělávání dítěte.

Do mateřské školky je možné **přivést dítě pouze zcela zdravé, to je bez známek jakéhokoliv akutního infekčního onemocnění, nebo parazitárního napadení.**



### **Za akutní infekční onemocnění se považuje:**

- Virová rýma (tj. průhledná rýma, která intenzivně dítěti vytéká z nosu) a to i bez zvýšené tělesné teploty.
- Bakteriální rýma (tj. zbarvená – zelená, žlutá, hnědá rýma, která vytéká dítěti z nosu) a to i bez zvýšené tělesné teploty.
- Intenzivní kašel (tj. kašel, který přetrvává i při klidové činnosti dítěte) a to i bez zvýšené tělesné teploty.
- Onemocnění, které se vysévá vyrážkou na kůži – plané neštovice, 5. nemoc, 6. nemoc, syndrom ruka-noha-ústa, spála, impetigo.
- Průjem a zvracení a to i 3 dny poté, co již dítě nemá průjem a nezvrací. Školka nemůže dětem podávat dietní stravu, proto dítě, které nemá realimentovaný trávicí trakt na běžnou stravu nepřijme.
- Zánět spojivek.
- Zvýšená tělesná teplota nebo horečka.

### **Za parazitární onemocnění se považuje:**

- Pedikulóza (veš dětská). Dítě může školka přijmout až tehdy, je-li zcela odvšivené, tedy bez živých vši a hnid.
- Roup dětský.
- Svrab.

Mateřská škola má **právo ihned a kdykoliv během dne odeslat dítě do domácího léčení, pokud má podezření, že je dítě akutně nemocné, nebo má parazitární onemocnění.**

Mateřská škola má povinnost zajistit oddělení nemocného dítěte od kolektivu zdravých dětí.

- **Rodiče mají povinnost mateřské škole nahlásit infekční a parazitární onemocnění u svého dítěte, aby se zamezilo dalšímu šíření:**
  - Plané neštovice.
  - Spála.
  - Impetigo.
  - Průjem a zvracení.
  - 5. nemoc, 6. nemoc, syndrom ruka-noha-ústa.
  - Zánět spojivek.
  - Pedikulóza (veš dětská).
  - Roupí.
  - Svrab.

Na základě informace od rodičů má **mateřská škola povinnost informovat ostatní rodiče, že se v mateřské škole vyskytlo infekční nebo parazitární onemocnění.** Oznámení probíhá formou obecného písemného oznámení na viditelném místě, že se ve školce vyskytuje konkrétní onemocnění.

## **Chronická onemocnění u dítěte**

Pokud má dítě chronické onemocnění, jako je **alergie a z toho vyplývající alergická rýma, kašel a zánět spojivek, je nutné mateřské škole předložit potvrzení lékaře specialisty (alergologa), že dítě má zmíněné chronické potíže, jinak bude dítě považováno za nemocné a bude odesláno do domácího léčení.**

Za alergickou rýmu je považována rýma bílá, průhledná. Zabarvená rýma je považována za infekční a dítě bude odesláno do domácího léčení.

Mezi další chronická onemocnění, která jsou nutná doložit lékařským potvrzením je:

- Epilepsie,
- Astma bronchiale.

## **Podávání léků a léčivých přípravků dětem v mateřské škole.**

Mateřská škola nemá povinnosti dětem v mateřské škole podávat jakékoliv léky a léčivé přípravky.

**Pedagogický pracovník** podle § 2 zákona č. 372/2011 Sb., o zdravotních službách a podmínkách jejich poskytování (zákon o zdravotních službách), ve znění pozdějších předpisů, **nemůže podávat léky, protože není zdravotnickým pracovníkem, který má k tomu oprávnění.**

V případě, že dítě potřebuje v neodkladné situaci, v rámci první pomoci, podat lék, je nutné písemně požádat instituci – mateřskou školu a doložit potřebnost zprávou od lékaře (viz. Formulář žádosti o podávání léků). V případě kladného vyřízení žádosti je rodič povinen se osobně dostavit a sepsat na místě „Protokol o podávání léků“ (viz. Formulář protokol o podávání léků) s pedagogy, kteří souhlasí, že lék, v případě neodkladné situace, dítěti podají. Školka je povinna, i přes souhlas s podáváním léků, volat v život ohrožujících stavech záchrannou službu.

Pokud mateřská škola žádost rodiče o podávání léků zamítne, je rodič povinen zajistit podání léků sám.

## **Bezpečnostní opatření v průběhu vzdělávacích činností**

Každá učitelka osobně zodpovídá za bezpečnost svěřených dětí od doby převzetí od rodičů, pověřených osob nebo jiného pedagoga školy. Při hře dětí ve třídě dbá, aby si děti hrály klidně, sleduje jejich hru, předchází konfliktům, popřípadě pomáhá a učí řešit konflikty. Nedovolí dětem nosit do MŠ nebezpečné předměty nebo hračky. Neodchází od dětí!

Při závažných důvodech si zajistí dohled jiné pracovnice mateřské školy. Bez náležitého dohledu nesmí dát dětem nůžky, štětce, tužky či jiné ostré nebo špičaté pomůcky. Dále při hře drobné korálky a stavebnicové tvary, které by si děti mohly vsunout do nosu, ucha nebo spolknout.

Po použití audiovizuálních pomůcek je nutné zajistit zásuvky ochrannými kryty.

Při tělovýchovných aktivitách dbá zvýšené opatrnosti a pozornosti o bezpečnost dětí, zajišťuje dle potřeby pomoc při cvičení, upozorňuje na případné nebezpečí. Bývá vždy na nejrizikovějším místě. Před zahájením cvičení zkontroluje bezvadnost tělovýchovného náradí a prostředí. Při chůzi po schodech dbá, aby se děti držely zábradlí, chodily samostatně, klidně a nestrkaly se.

Při převlékání dětí v šatně vykonává učitelka stálý dozor, sama se obléká, až když jsou děti připraveny na pobyt venku a je již přítomna druhá pracovnice.

## **Bezpečnostní opatření při pobytu venku**

Při pobytu dětí mimo území mateřské školy odpovídá jeden pedagogický pracovník za bezpečnost nejvýše 20 dětí smyslově, tělesně a duševně zdravých. Na školní zahradě nedovolí učitelky dětem bez dozoru na průlezky, houpačky a jiné nářadí, kde hrozí nebezpečí úrazu. Nedovolí jim též samostatné vzdálení do prostoru zahrady, kam samy nevidí, kde nemohou mít o dětech přehled. Při pobytu venku učí děti chodit ve dvojicích a v útvaru tak, aby zajistily bezpečnost, chodí po chodníku, maximálně se vyhýbají frekventovaným ulicím. Učitelky dbají na bezpečné přecházení vozovky, používají dopravní terčík, dbají zvýšené opatrnosti, dodržují pravidla silničního provozu. Vhodně využívají dětských reflexních vest.

Průběžně seznamují děti s pravidly bezpečného chování na ulici (přechody pro chodce, semaforey).

V letním období zajišťují učitelky zvýšený příjem tekutin, ochranu před slunečním zářením (pokrývka hlavy, sluneční brýle, ochrana pokožky), dbají zvýšené bezpečnosti při koupání v bazénu.

## **Bezpečnostní opatření při sportovních akcích, výletech**

Ředitel a zástupkyně rozhodují na základě náročnosti akce a počtu dětí o určení další způsobilé osoby k zajištění bezpečnosti dětí. Stanoví hlavního vedoucího akce, který je povinen poučit děti o pravidlech chování, o možných rizicích a o zvláštních situacích (o pravidlech jednání v těchto situacích). Samostatnou kapitolu tvoří pobyty dětí ve škole v přírodě, kdy dohled nad dětmi je stanoven zvláštním bezpečnostním předpisem.

## **Bezpečnostní opatření při úraze**

Všichni zaměstnanci jsou povinni poskytnout okamžitě první pomoc při jakémkoliv úraze. V případě potřeby přivolají lékařskou pomoc, nebo zajistí převoz zraněného do zdravotnického zařízení. Jsou povinni bezodkladně informovat ředitele MŠ a zákonného zástupce dítěte. Každý i drobný úraz bude zaznamenán do knihy úrazů. U úrazů, při kterých bylo nutné ošetření lékaře a způsobilo nepřítomnost dítěte v mateřské škole, vyplní třídní učitelka s bezpečnostním technikem či zástupkyní školy záznam o úraze (tento záznam vyplní též na žádost zákonných zástupců dítěte).

Děti i zaměstnanci Mateřské školy Jizerská jsou pojištěny proti úraze u pojišťovny KOOPERATIVA. V případě úrazu, rodiče na požádání obdrží vyplněný formulář k čerpání pojistné události. Toto pojištění je platné pro všechny akce, které mateřská škola pořádá.

## **ŘÍZENÍ MATEŘSKÉ ŠKOLY**

- pracovní povinnosti, pravomoci a úkoly pracovníků jsou jasně vymezeny (dle pracovní náplně má každý zaměstnanec školy vymezené pracovní povinnosti. Nad rámec těchto povinností jsou jednotlivcům přidělovány konkrétní úkoly na následující školní rok, se kterými jsou všichni včas seznámeni
- všichni pedagogové mají předepsanou odbornou a pedagogickou způsobilost
- učitelé mají zájem o svůj další odborný růst, dále se soustavně vzdělávají ve svém oboru
- ředitel sleduje další profesní růst pedagogů, vytváří podmínky pro jejich další systematické vzdělávání
- pedagogové jednají, chovají se a pracují profesionálním způsobem v souladu se společenskými pravidly a pedagogickými zásadami výchovy a vzdělávání předškolních dětí

- pedagogové průběžně i periodicky hodnotí výsledky plnění rámcového programu v rozmezí školního roku
- ředitel podporuje a motivuje spoluúčast všech členů na rozhodování o zásadních otázkách školního programu
- ředitel mateřské školy hodnotí práci podřízených, z výsledku kontrolní činnosti vyvozuje závěry pro další práci, rovněž tak ostatní členové sboru
- ředitel vypracovává školní vzdělávací program ve spolupráci s ostatními členy pedagogického týmu
- vzhledem k velikosti mateřské školy a počtu zaměstnanců je nezbytná funkčnost informačního systému, a to jak uvnitř mateřské školy, tak navenek

**Záměr: Vést zaměstnance k vzájemnému partnerství, dále k tomu, že je podstatné, co dítě v mateřské škole prožívá, co cítí, co se učí a jaké zážitky si z mateřské školy odnáší a co získá do života.**

**Vnitřní informační systém je řešen formou:**

- pedagogických a provozních porad
- vyvěšením aktuálních důležitých informací na nástěnkách k tomu určených
- oběžníkem
- web – přes program „Správa MŠ“
- e-mailem a telefonicky – zpětná vazba ihned
- krátké informační schůzky jednotlivých úseků pracovišť

**Vnější rovina:**

- předávání informací rodičům osobním sdělením třídní učitelkou – zpětná vazba ihned
- formou rodičovských setkání v mateřské škole – zpětná vazba ihned
- informační nástěnky v šatnách jednotlivých tříd
- informace ke stravování a poplatku za výchovně vzdělávací činnost předává vedoucí školní kuchyně
- formou informačních lístků předaných osobně učitelkami na jednotlivých třídách rodičům
- formou webových stránek [www.msjizerska.cz](http://www.msjizerska.cz)
- pedagogický sbor pracuje jako tým, zve ke spolupráci rodiče
- ředitel úzce spolupracuje se zřizovatelem a dalšími orgány státní správy a samosprávy, nejbližší ZŠ a odborníky, poskytující pomoc při řešení individuálních výchovných problémů dětí

**Záměr: Vést zaměstnance k úzké spolupráci se zákonnými zástupci dětí, naslouchat jejich názorům, zamýšlet se a mapovat stávající stav daného pracoviště a postupně dle daných podmínek mateřské školy realizovat pozitivní změny, které přispívají k efektivnějšímu vzdělávání dětí. Pomáhat při zavádění nových komunikačních kanálů s rodiči i uvnitř školy.**

## **PERSONÁLNÍ ZAJIŠTĚNÍ**

MŠ Jizerská provozuje 8 tříd s celodenním provozem

**Kapacita školy:** 224 dětí

**Zapsaných:** 187

**Provoz školy:** 6.00 – 17.00 hodin

**Zaměstnanci:** 18 pedagogických pracovníků má předepsanou odbornou a pedagogickou kvalifikaci, 5 provozních pracovníků, 3 pracovníce školní kuchyně, 1 finanční účetní, 1 mzdová účetní. Celkem 28.

Všechny pedagogické pracovníce splňují požadovanou kvalifikaci a stále se sebevzdělávají. Využívají nabídek NIDV a nabídek dalších vzdělávacích institucí.

Vzdělávání vychází z potřeb mateřské školy a ze zájmu jednotlivých pedagogických pracovníků. Dle potřeb se vzdělávají i zaměstnanci školní kuchyně.

Ředitel školy maximálně podporuje vzdělávání zaměstnanců s ohledem na zabezpečení chodu školy a finanční rozpočet. Specializace některých učitelek je využita v jejich působení na specificky zaměřených třídách s rozšířenou výukou.

Rozvrh přímé pedagogické činnosti učitelek je řešen tak, aby byla zajištěna optimální péče a bezpečnost při práci s dětmi v denním rozsahu od 6.00 do 17.00 hodin.

**Záměr: Motivovat pedagogický i provozní sbor ke zvyšování kvalifikace a osobnostního rozvoje.**

### **SPOLUÚČAST ZÁKONNÝCH ZÁSTUPCŮ**

Mateřská škola respektuje rodinu jako výchozího partnera s porozuměním a pochopením pro vlastní volbu výchovně vzdělávacího procesu. Rodiče mají možnost podílet se na dění v mateřské škole, účastnit se různých programů. V době adaptace dítěte na prostředí školy mohou rodiče pobývat ve třídě nebo na zahradě školy – po dohodě s pedagogickým pracovníkem dítěte a podle aktuálních hygienických doporučení. Ve vztazích mezi pedagogy a rodiči je oboustranná důvěra, respekt a ochota spolupracovat. Pedagogové chrání soukromí rodiny a zachovávají patřičnou mlčenlivost, jednají s rodiči taktně, diskrétně a s vědomím, že pracují s důvěrnými informacemi.

Pedagogové informují rodiče o prospívání jejich dítěte, o individuálních pokrocích. Domlouvají se na společném postupu při výchově a vzdělávání, nabízí rodičům poradenský servis.

**Záměr: Snaha o co největší spolupráci a partnerské klima**

### **SPOLUPRÁCE SE ZŘIZOVATELEM**

Uvědomujeme si, že vytvoření vhodných podmínek je nezbytné pro plnění cílů a záměrů našeho ŠVP, a proto spolupráci se zřizovatelem považujeme za důležitou a nezbytnou.

**Záměr: Před projednáním rozpočtu zvát zúčastněné strany do MŠ, aby tak byly posouzeny požadavky a účelnost požadovaných finančních prostředků na zdárný chod školy.**

## 4. ORGANIZACE VZDĚLÁVÁNÍ

### • Organizace provozu školy

Organizace provozu mateřské školy se řídí Organizačním řádem, Školním řádem, směrnicemi ředitele školy a dalšími právními předpisy. Školní řád vymezuje práva a povinnosti zaměstnanců školy a zákonných zástupců dětí, kterými jsou povinni se řídit. Přijímání k předškolnímu vzdělávání se řídí Školským zákonem.

Rodiče jsou povinni předat osobně dítě učitelce. Za bezpečnost dětí v MŠ odpovídají pedagogické pracovnice od doby převzetí do doby předání zákonnému zástupci, nebo jím pověřené osobě. Zákonní zástupci mohou k vyzvedávání dítěte pověřit písemně jinou osobu.

**Do MŠ přijímáme pouze děti zdravé. Učitelky mají právo, v zájmu zachování zdraví ostatních dětí, nepřijmout dítě s prokazatelným nachlazením či jiným infekčním onemocněním.**

### • Přijímání dětí

Přijímání dětí se řídí platnou legislativou a směrnicí, která stanoví kritéria pro přijímání. Termín zápisu do mateřských škol zřizovaných městem České Budějovice probíhá na začátku května. Přesný termín a kritéria k přijetí se zveřejňují na webových stránkách statutárního města České Budějovice a školy, na webu a nástěnce v areálu školy.

Zápis je povinný pro děti, které dovrší věku 5 let do konce srpna stávajícího roku, pokud ještě do mateřské školy nedocházejí.

Pokud je pro dítě předškolní vzdělávání povinné, nepožaduje škola doklad o očkování. U dětí mladších 5 let v souladu s § 50 zákona č. 258/2000 Sb., o ochraně veřejného zdraví je očkování povinné, škola ho vyžaduje.

Pokud nebylo možno vyhovět všem přihlášeným, škola při změnách v průběhu roku rodiče znovu oslovuje. Přijaté děti jsou do tříd zařazovány s přihlédnutím k věku, pokud kapacita třídy stačí i k sourozeneckým, kamarádkým vztahům a požadavkům rodičů.

Úplata za předškolní vzdělávání je určena na každý školní rok a je specifikována ve směrnici ředitele mateřské školy. Bez úplaty jsou jen děti v posledním ročníku MŠ a děti s odkladem školní docházky. Do mateřské školy jsou přednostně přijímány děti poslední rok před vstupem do základní školy.

Zařazení dětí majících OŠD je přizpůsobeno jejich potřebám a vyjádření PPP. Prokázaný OŠD je umožněn dětem nejdéle do zahájení školního roku, v němž dovrší osmý rok věku.

### • Vnitřní uspořádání školy a jednotlivých tříd

Školka se stává ze čtyř dvouposchodových budov, které jsou propojeny spojovací chodbou. V každé budově jsou 2 třídy, které jsou dostatečně prostorné. Každá třída má svou šatnu pro děti, sociální zařízení, učebnu, hernu, ložnici, přípravnou kuchyňku, kabinet na učební pomůcky a šatnu se sociálním zařízením pro učitele. Všechny přízemní třídy mají přístupnou terasu.

Vzdělávací aktivity včetně pohybového programu probíhají jak společně, tak ve skupinách a odstupňovanou náročností, případně individuálně, jelikož 7 tříd je věkově heterogenních, jsou zde děti od 3 do 7 let. Jedna třída zahrnuje nejmenší děti ve věku dvou až tří let. Děti nacházejí ve třídách klid, bezpečí i soukromí. Dbáme na vyváženost spontánních a řízených aktivit i na přirozenou dynamiku programu. Maximálně omezujeme spojování tříd.

Obsah i podmínky třídního a individuálního vzdělávacího programu je přizpůsoben a doplněn nabídkou aktivit pro rozvoj a podporu mimořádných schopností tak, aby nebyla omezena obvyklá vzdělávací nabídka.

Součástí mateřské školy je hospodářský pavilón, kde se nachází školní kuchyně s přílehlými prostory, jídelna pro zaměstnance, kanceláře, sklady, zázemí provozních zaměstnanců a sociální zařízení.

Velká školní zahrada poskytuje dětem celoroční možnost k dostatečnému pohybovému vyžití. Je vybavena hřištěm, dřevěnými hracími prvky, pískovišti. Je zde dostatek laviček, vzrostlých stromů a keřů. Každá budova má ze zahrady přístupné sociální zařízení, sklad na hračky a zahradní nářadí a náčiní. V letních měsících jsou využívány zahradní sprchy a mlžítka.

## • Charakteristika jednotlivých tříd

### 1. Třída - Berušky

Třída je homogenní, jsou zde děti od 2,5 do 3 let. Ve třídě je zapsáno 18 dětí - 8 dívek a 10 chlapců

Jako nejmenší kamarád se stanu Beruškou a se mnou chodí děti, které jdou do školky také poprvé. Mám tu dvě paní učitelky, které jsou na mě hodné, když je mi občas smutno po mamince, tatínkovi nebo třeba po sestřičce a bráškově, tak mě vždy rády pochovají, obejmou a utřou mi slzičky. S paní učitelkou se učíme spoustu nových věcí, hrajeme si, cvičíme, vyrábíme, malujeme, tancujeme nebo třeba zpíváme.

Do Berušek chodím proto, abych poznal nové kamarády, dokázal být chvíli bez maminky, tatínka, brášky, sestřičky, babičky a dědečka. Ze začátku jsem bez nich plakal, ale teď už vím, že plakat nemusím, vždy pro mě po obědku nebo po spinkání někdo přijde. Naučil jsem se sám si dojít na záchod a umýt si ruce. U nás v beruškách máme totiž malé záchody a do umyvadla také snadno dosáhnu. Svačíme a obědváme u stolečků, které vůbec nejsou tak veliké jako doma, na židli si klidně sednu sám. Jíst lžící a pít z hrnečku už mi nedělá žádný problém. Vše je tu uzpůsobené tak akorát pro mě, abych co nejvíc věcí zvládl sám.

### 2. Třída - Beránci

Třída je heterogenní, ve věkovém rozmezí od 2 do 5 let. Ve třídě je zapsáno 23 dětí – 13 dívek a 10 chlapců.

Třída se nachází v prvním patře zeleného pavilonu. Náš prioritní cíl je co nejvíce usnadnit adaptaci nově příchozím dětem. Spolupracujeme hodně s rodinou a snažíme se hledat cestu k jednotlivému dítěti. Snažíme se přistupovat k dětem individuálně a dle aktuálních potřeb. Dětem se snažíme hravou formou zpříjemnit pobyt ve školce a podporujeme vzájemné vztahy mezi dětmi. Vedeme je ke slušnému chování (Prosím, Děkuji a Promiň). S dětmi rádi zpíváme, malujeme, tvoříme z nejrůznějších materiálů a hrajeme si. Každý týden si povídáme o jiném tématu a veškeré aktivity se snažíme motivovat tak, aby z toho měli děti co největší prožitek.

### 3. Třída – Slavíci s rozšířenou hudební výchovou

Třída je heterogenní ve věku 3 – 7 let. Ve třídě je zapsáno 25 dětí – 13 dívek a 12 chlapců..

Třída se nachází ve druhém, oranžovém pavilonu v přízemí. Cílem této třídy je rozvíjet hudební talent dětí předškolního věku a podchycovat přirozený zájem o hudební činnosti a rozvoj jejich hudebnosti. Děti se hravou formou seznamují se základy hudební výchovy, rytmickými, melodickými a netradičními hudebními nástroji (zvonkohra, metalofon, xylofon, Orffovy nástroje) užívaných k doprovodu dětských písní. Hravou formou pomocí pohádek se seznamují s hrou na sopránovou zobcovou flétnu. Tohoto nástroje je využívání jako podpůrného prostředku ke správnému nácviku dýchání a tím k předcházení respiračních chorob horních cest dýchacích.

Během celého roku se děti učí písně, při jejichž výběru je vycházeno z charakteristických znaků ročních období, učí se vyjádřit hudbu pohybem pomocí hudebně pohybových her, tanečků a improvizace na hudbu.

Vystupují na oslavách mateřské školy, zahájení Adventu, na vítání občánků na městské radnici, v Domově s pečovatelskou službou U Hvízdala, na Vánočním koncertě pro rodiče, při oslavě Dne matek a závěrečném vystoupení pro děti mateřské školy.

Řada dětí z této třídy přechází poté do hudební třídy ZŠ Bezdrevská a do Dětského pěveckého sboru Jitřenka v Českých Budějovicích, kde pokračují v úspěšném rozvoji svého hudebního nadání.

#### **4. Třída – Sluníčka**

Třída je heterogenní ve věku 3 – 6 let. Ve třídě je zapsáno 24 dětí – 11 dívek a 14 chlapců.

Třída „Sluníček se nachází v prvním poschodí oranžového pavilonu. Ve třídě převládá oranžová barva. Na děti působí příjemným a uklidňujícím dojmem. Místnost je rozdělena na část herní a část pracovní. Třída je prostorná a přehledná, plně vyhovuje individuálním i skupinovým hrám a činnostem dětí a režim je stanoven tak, aby vyhovoval potřebám dětí i rodičů. Třída je vybavena klavírem, interaktivní tabulí.

Vycházíme z TVP – Barevná školka. Obě učitelky společně rozpracují jednotlivá témata. Výchovně vzdělávací proces probíhá v příjemné atmosféře, respektujeme individuální potřeby dětí. Naším záměrem je jít cestou prožitku.

***Třída Sluníček se řídí společnými pravidly, která jsou jednoduchá na zapamatování:***

**Pravidlo „srdíčkové“** Máme se rádi, jsme kamarádi, vzájemně si pomáháme, problémy s kamarádem řešíme domluvou.

**Pravidlo „šnečkové“** Ve třídě neběháme, chodíme krokem.

**Pravidlo „košťátkové“** Každá hračka má ve třídě své místo, hračky po hře uklidíme.

**Pravidlo „měsíčkové“** Odpočíváme potichu, nerušíme kamarády.

**Pravidlo „ručičkové“** Naše ruce si pomáhají, neubližují si.

**Pravidlo „kytičkové“** Kyticky necháváme růst, můžeme k nim přivonět. Jsme ochránci přírody.

**Pravidlo „ouškové“** Nekřičíme, mluvíme potichu. Když mluví kamarád, poslechneme si, co nám chce říct.

**Pravidlo „sluníčkové“** Jsme veselí a na kamarády se nemračíme.



## **5. Třída – Žabičky**

Třída je heterogenní ve věkovém rozmezí 3 – 6 let. Ve třídě je zapsáno 25 dětí – 11 dívek a 14 chlapců.

Naše třída se nachází v modrém pavilonu v přízemí. Paní učitelky s dětmi rády tvoří, pečou, sportují, zpívají a jezdí na různé sportovní akce i výchovně-vzdělávací programy.

Snaží se vést děti k dobrým morálním návykům, kamarádství mezi sebou, ohleduplnosti k druhým a respektu, základním sportovním dovednostem (rychlost, postřeh, obratnost, vytrvalost) a k fair play při sportovních aktivitách. Zároveň respektujeme individuální potřeby a možnosti každého dítěte.

Každý týden máme na nástěnce vyvěšené téma (básničky, písničky, obrázky apod.), které budeme s dětmi probírat. Témata zahrnují roční období, svátky, zvyky, ekologii, svět, zvířátka, sport a mnoho dalšího.

Řídíme se heslem „Pomoz mi, abych to dokázal sám“. Tím vedeme děti k samostatnosti.

## **6. Třída – Motýlci s rozšířenou výtvarnou výchovou**

Třída je heterogenní ve věku 3 – 6 let. Ve třídě je zapsáno 25 dětí – 11 dívek a 14 chlapců.

Cílem je vytvářet u dětí kladný vztah k výtvarným a pracovním činnostem. Realizací dětských nápadů a námětů, dětem blízkých, posilovat a rozvíjet celkovou osobnost dítěte, jeho sebevědomí.

Forma práce probíhá jak skupinově, tak individuálně. Výtvarná práce dětí se využívá pro výzdobu třídy, chodeb v MŠ. Výtvarná třída se také podílí, při výrobě dárků pro seniory v Domě pro seniory U Hvízdala. Výtvarná díla dětí se také vystavují a posílají na různé výtvarné soutěže

### **5 základních specifických cílů:**

- osvojit si základní pracovní a hygienické návyky při VV (čistota při práci, správné držení tužky, štětce, využití celé plochy papíru)
- seznámit děti nejen se základními dovednostmi kresby, malby, modelování, plošného a prostorového konstruování, ale i s různými výtvarnými technikami a materiály
- vybírat náměty dětem blízké, z prostředí ve kterém žijí
- pěstovat v dětech smysl pro krásu, představitivost, rozvíjet jejich fantazii a tvořivé schopnosti, výtvarně vyjadřovat určitou atmosféru, náladu, děj
- vytvářet u dětí základy estetického zájmu k životnímu prostředí, vyhledávat zajímavé pohledy při proměnách v ročním období

## **7. Třída – Mravenečci s rozšířenou environmentální výchovou**

Třída je heterogenní ve věku 3 – 7 let. Ve třídě je zapsáno 25 dětí – 12 dívek a 13 chlapců.

Sedmá třída Mravenečků je zaměřena na environmentální výchovu. Environmentální výchova je nedílnou součástí předškolního vzdělávání, děti jsou jejím prostřednictvím vedeny k poznávání přírody, k objevům, experimentům a její ochraně. Učíme se zde pozorovat, vnímat a porovnávat. Těmito metodami získávají naše děti poznatky, zkušenosti, kladné hodnoty a postoje potřebné k utváření vztahu člověka k živé i neživé přírodě. Získávají také pojem o prevenci, péči o životní prostředí - učí se, jak to udělat, aby neničili životní prostředí, popřípadě hledají řešení – nápravu už vzniklých škod.

Období předškolního věku je tedy optimální start pro začátek seznamování se s přírodou a jejími zákonitostmi. Děti mají možnost samostatně budovat své hodnoty a postoje. Ideálně si tímto vytvářejí předpoklady pro rozvoj svých schopností a zájmů.

S dětmi se snažíme trávit co nejvíce času venku, kromě využití zahrady také chodíme na výšlapy do okolí. Aktivitu z řízených činností dle možností převádíme ven, protože pokud chceme děti učit o přírodě, není nic lepšího, než je to učit v přírodě. Často se děti vrací z vycházek plné zážitků a dojmů. Víme, že louže, bláto a bublinky nejsou naši nepřátelé.

Děti jsou vedeny k lásce k přírodě, neb jsme všichni její nedílnou součástí a nemohli bychom bez ní existovat.

Prostředky environmentální výchovy:

1. Projekty, tematické celky, pobytové akce, spolupráce s centry CEGV Cassiopeia, Český nadační fond pro vydru a Ovečky z Chlumečka.
2. Příběhy – prostřednictvím příběhů, pohádek, ať už čtených, či vyprávěných, můžeme děti motivovat k dalším činnostem.
3. Diskuzní techniky a práce s textem
4. Pracovní a tvořivé činnosti různého zaměření, práce s přírodním materiálem (např. stavba hmyzího hotelu, ptačí budky, pěstování na záhonku aj.)
5. Simulační hry a hry s rolmi – *vzdělávací hry, které simulují určité prostředí z reálného světa, v němž je úkol, který účastníci musí řešit.*
6. Výpravy do přírody a monitoring přírody – důraz na přímý kontakt s přírodou, zde mohou probíhat různé badatelské činnosti.

## **8. Třída – Kotátko**

Třída je heterogenní ve věku 3 – 7 let. Ve třídě je zapsáno 23 dětí – 10 dívek a 13 chlapců.

Každé dítě je jiné, a tudíž se snažíme ke každému z nich přistupovat individuálně, podle jejich potřeb. Dbáme na pravidelný denní rytmus a jednotlivé tematické celky jsou zařazovány podle třídního vzdělávacího programu.

Hlavní řízená činnost probíhá v dopoledních hodinách přiměřená ke každé věkové skupině. Pobyt venku trávíme vycházkami po okolí MŠ, využíváme dopravní hřiště a naši školní zahradu, kde si s dětmi dostatečně zasportujeme. Po dobrém obědě probíhá v ložnici zasloužený odpočinek. Aby se starší děti předškolního věku a děti s odloženou školní docházkou mohly intenzivně připravovat do jejich budoucí ZŠ, mají odpolední odpočinek kratší. Dbáme na bezpečnost, hygienu a na přátelskou atmosféru s důvěrou.

MOTTO:

„Poslouchat dospělého, to dětem nikdy moc nešlo, ale co se jim vždy dařilo, bylo jejich napodobování.“ „James Baldwin“

- navazovat na rodinnou výchovu a doplňovat ji
- přistupovat ke každému dítěti individuálně podle jejich potřeb
- připravovat dětem dobré základy pro další vzdělání a vstup do základní školy

Snažíme se o:

- Rozvíjení dítěte a jeho schopnosti učení
- Osvojení si základů hodnot, na nichž je založena naše společnost

- Získání osobní samostatnosti, schopnost projevit se jako samostatná osoba působící na své okolí
- Podporování celkového zdraví dítěte – tělesného, duševního, sociálního
- Podporování vztahu ve smyslu společenském i přírodním

Během roku jsou pro děti a rodiče připravované pravidelné akce:

- den otevřených dveří
- besídky pro rodiče
- návštěva divadelních představení
- spolupráce s Hasičským záchranným sborem a s Policií ČR
- návštěva 1. třídy ZŠ a ZUŠ Vltava
- seznámení se s polytechnickou výukou
- školní pobyty v přírodě
- školní výlety
- návštěva centra Cassiopeia
- kurzy plavání a bruslení

## • **Denní organizace vzdělávání**

**Ranní scházení** dětí je do 8.00 hod., pozdější příchody po dohodě s učitelkou. Učitelky poskytují dětem dostatek prostoru, času a podnětného prostředí pro spontánní činnosti a hru. V této době učitelky nejefektivněji působí individuálním přístupem na děti.

**Pobyt venku** dle počasí probíhá v dopoledních i odpoledních hodinách. Využíváme školní zahradu i okolí školy. Zahrada je vybavena dostatečným množstvím hraček a průlezek k pohybovým aktivitám, pískovišti, náradím a náčiním. V letních měsících jsou využívány přenosné sprchy a mlžítka.

Vycházky do blízkého i vzdálenějšího okolí poskytují dětem poznatky o okolní přírodě. Při zajištění bezpečnosti jsou i vhodným místem pro pohybové vyžití a volné spontánní hře.

**Odpočinek a spánek** zajišťujeme dětem po obědě. Nejstarší děti (předškoláci) se nepřevlékají do pyžama a nemusí přímo spát, ale odpočívají (30 – 40 minut) dle vlastní potřeby na lehátku. Pokud neusnou, pracují u stolečků v rámci rozvoje předškolních dovedností. Pro ostatní děti je odpolední spánek nezbytnou potřebou, zajištěnou ve vyhovujících podmínkách. Děti si mohou z domova přinést oblíbenou hračku na lehátko.

Polední klid je kromě odpočinku věnován čtení pohádek, poezie a poslechu zpěvu a relaxační hudby.

**Odpolední činnosti** jsou zaměřené na individuální práci s dětmi a hru ve třídách nebo zahradě.

**Řízená činnost** prolíná celým dnem a je připravována učitelkou. Má stanovený cíl, prostředky a je doplněna a rozvíjena spontánními reakcemi dětí. Vychází z jejich potřeb a zájmů. Rozvíjí osobnost dítěte a umožňuje dětem vytvářet reálný obraz světa. Učitelka při řízených činnostech postupuje s cílem pro rovnováhu mezi přímým řízením činností a svou nepřímou účastí. Důraz je kladen na prožitkové učení.

**Tělovýchovné chvíle** jsou zařazovány v průběhu dne se zaměřením na zdravotní cviky, celkové protažení těla, procvičení dechového aparátu a podporu zdravého růstu. Jsou zařazovány rovněž při pasivních činnostech dětí.

**Hygiena a sebeobsluha** potřebuje-li dítě pomoc může kdykoliv požádat učitelku nebo provozní pracovníci např. toaleta, oblékání, obouvání, česání, stolování, úklid hraček atd.. Je respektována intimita. Děti jsou postupně vedeny k samostatnosti, vzájemné pomoci a ohleduplnosti.

**Doplňkové programy** rozšiřují vzdělávací nabídku mateřské školy. Jsou organizovány především v dopoledních hodinách.

**Individuální činnosti** provádí učitelka formou hry s dítětem a informuje o průběhu rodiče. Jsou prováděny během dne, především v době ranního příchodu a v odpoledních hodinách.

- **Jiný způsob plnění povinného předškolního vzdělávání**

Plnit povinnost předškolního vzdělávání lze dle § 34 odst. 5 Školského zákona i jiným způsobem: individuální vzdělávání dítěte na základě oznámení mateřské školy., vzdělávání v přípravné třídě základní školy u dětí s povoleným odkladem povinné školní docházky nebo vzdělávání ve třídě přípravného stupně ZŠ speciální, vzdělávání v zahraniční škole na území České republiky, ve které ministerstvo povolilo plnění povinné školní docházky.

- **Individuální vzdělávání dle § 34 b**

Od počátku školního roku, který následuje po dni, kdy dítě dosáhne pátého roku věku, do zahájení povinné školní docházky dítěte, je předškolní vzdělávání povinné. Povinné předškolní vzdělávání má formu pravidelné školní docházky v pracovních dnech. Povinnost předškolního vzdělávání není dána ve dnech, které připadají na období školních prázdnin v souladu s organizací školního roku v základních a středních školách.

Termín jarních prázdnin se určuje podle sídla mateřské školy v souladu s vyhláškou o organizaci školního roku. Právo dítěte vzdělávat se v mateřské škole je po celou dobu provozu, v němž je vzděláváno.

V případě, že se zákonný zástupce rozhodne pro individuální vzdělávání svého dítěte, je povinen toto oznámit řediteli školy nejpozději 3 měsíce před počátkem školního roku.

Oznámení zákonného zástupce o individuálním vzdělávání dítěte musí obsahovat:

- a) jméno a příjmení, rodné číslo a místo trvalého pobytu dítěte, v případě cizince místo pobytu dítěte a potvrzení o ....
- b) uvedené období, ve kterém má být dítě individuálně vzděláváno
- c) důvody pro individuální vzdělávání dítěte

Ředitel mateřské školy doporučí zákonnému zástupci dítěte, které je individuálně vzděláváno, oblasti, v nichž má být dítě vzděláváno. Tyto oblasti vychází z RVP PV. Mateřská škola ověří do 15. prosince úroveň osvojování očekávaných výstupů v jednotlivých oblastech a případně doporučí zákonnému zástupci další postup při vzdělávání. Zákonný zástupce dítěte, které je individuálně vzděláváno, je povinen zajistit účast dítěte u ověření. V případě, že zákonný zástupce účast svého dítěte u ověření nezajistí, a to ani v náhradním termínu, individuální vzdělávání dítěte ředitelka školy ukončí. Po ukončení individuálního vzdělávání dítěte již nelze dítě opětovně individuálně vzdělávat a dítě nastoupí následující den ke každodenní docházce do mateřské školy

## • Ukončování předškolního vzdělávání

Podle § 35 zákona č. 561/2004 Sb., může ředitel po předchozím upozornění zákonného zástupce dítěte rozhodnout o ukončení předškolního vzdělávání, jestliže:

- se dítě bez omluvy nepřetržitě neúčastní předškolního vzdělávání po dobu delší než dva týdny;
- zákonný zástupce závažným způsobem opakovaně narušuje provoz mateřské školy;
- ukončení doporučení v době zkušebního pobytu dítěte lékař nebo školní poradenské zařízení;
- zákonný zástupce opakovaně neuhradí úplatu za vzdělávání v mateřské škole nebo úplatu za školní stravování (§123) ve stanoveném termínu a nedohodne s ředitelem školy jiný termín úhrady

## 5. CHARAKTERISTIKA ŠKOLNÍHO VZDĚLÁVACÍHO PROGRAMU

### • Vzdělávací cíle a záměry, filozofie školy

**Vytvořit dětem předpoklady pro všestranný rozvoj, položit základy celoživotního vzdělávání.**

**Rozvíjet osobnost dítěte tak, aby bylo schopno samostatně myslet, svobodně se rozhodovat v souladu s obecně uznávanými životními a mravními hodnotami.**

- společenský rozvoj - umět se zapojovat do činnosti a spolupracovat, umět se řídit pokyny, být pozorný, být přijímán v kolektivu dětí, umět se uplatnit
- fyzický rozvoj - zvládat základní dovednosti a jemnou motoriku, jednoduché cviky, hry, postoje a polohy s přihlédnutím na individualitu každého dítěte a jeho zdravotní stránky
- duševní rozvoj - schopnost soustředěně vnímat krátké pohádky a příběhy, rozeznávat barvy znát své osobní údaje, správně vyslovovat a artikulovat, cvičit paměť říkadly, básněmi a písněmi, projevovat touhu po knihách, plynně hovořit o svých zážitcích, reprodukovat krátké pohádky a příběhy, znát hry a zapojovat se do nich

Vzdělávání dětí probíhá v souladu s Rámcovým vzdělávacím programem pro předškolní vzdělávání dle školského zákona.

Ve všech třídách mateřské školy nabízíme kvalitní standardní péči o děti. Z toho ve třech třídách se zaměřujeme na alternativní pojetí s rozšířenou výukou HV, VV a EV.

V rámci TVP si pedagogové MŠ svobodně volí koncepční záměr třídy, konkrétní vzdělávací obsah, způsob jeho strukturování, volbu metod, prostředků i forem práce. Rozpracování do integrovaných a dílčích bloků a témat je ponecháno každé třídě v TVP. Dílčí záměry jsou rozděleny do ročních období a tematických celků.

Veškeré snažení všech zaměstnanců školy směřuje k tomu, aby zde bylo dítě maximálně šťastné, spokojené a úspěšné.

Před vstupem dětí do základní školy se snažíme o to, aby si osvojily zejména kompetence k učení, k řešení problémů, komunikativní, sociální a občanské. Jedná se o soubory dovedností, schopností, postojů a hodnot důležitých pro osobní rozvoj a uplatnění každého jedince.

- **Formy a metody vzdělávací práce, prostředky plnění cílů**
- **ŠVP** je charakteristický svým moderním pojetím v přístupu k výchově a vzdělávání dítěte.  
Je rozpracován do témat a tematických bloků s dílčím plněním úkolů a na základě nich si učitelky vytvářejí své vlastní TVP. Vedle cílů poznávacích plní i cíle hodnotové, orientované k formování osobnostních rysů a mravních vlastností dětí.
- **Klima školy**  
Zaměřovat se na celkové kulturní prostředí školy, školní zahradu pro pobyt venku, na kvalitu řízení u pracovníků pověřených vedením a na úroveň mezilidských vztahů kolektivu. Rozvíjet loajalitu ke škole, která je dána podporou cílů školy a zájem o vše, co s prací školy souvisí.
- **Organizační zajištění chodu školy**  
Organizační řád a dokumentace školy je zpracována a průběžně aktualizována tak, aby odpovídala potřebám školy (povinná dokumentace MŠ dle zákona).  
Při vlastním organizování činností je prosazována osobní zodpovědnost a zainteresovanost, autorita vycházející z osobních a profesionálních kvalit, komunikace (informace, rady, výměna názorů...). Denní řád je dostatečně pružný, umožňující reagovat na individuální potřeby dětí.  
Při vstupu dítěte do MŠ je uplatňován individuálně přizpůsobený adaptační režim. Dětem je poskytnuto dostatek času a prostoru na spontánní hru, vyvážen poměr spontánních a řízených činností.  
Důležité je vytvořit podmínky pro individuální, skupinové i frontální činnosti dětí. Nepřekračovat doporučené počty dětí ve třídě.
- **Škola a veřejnost**  
Prosazovat jednotnou výchovu rodiny a školy.  
Pravidelně informovat rodiče nejen o jejich dítěti, ale podávat jim základní informace o dění v MŠ.  
Při obtížích v působení na dítě spolupracovat s vedením MŠ, popř. psychologem  
Spolu s rodiči připravovat pro děti společné akce.  
Veřejnosti poskytovat objektivní informace o škole. Připravovat kulturní programy (výstavy, besídky).
- **Další vzdělávání pedagogických pracovníků**  
Vytvořit takový systém dalšího vzdělávání pedagogických pracovníků, aby se učitelky mohly seznamovat s nejnovějšími poznatky v oblasti pedagogiky, psychologie, předškolního vzdělávání apod.  
Vytvářet prostor pro diskuzi v pedagogickém kolektivu.  
Umožnit dostupnost podpůrných informací (literatura, počítačové programy)
- **Materiální vybavení školy**  
Ve spolupráci se zřizovatelem dokončit opravu pavilonů, dokončit vybavení školní zahrady dětskými koutky. Třídy postupně vybavovat novými učebními pomůckami a PC.
- **Řízení MŠ – personální a pedagogické zajištění**  
Povinnosti, pravomoci a úkoly všech pracovníků jsou stanoveny náplní práce.  
Pedagogové školy mají předepsanou odbornou a pedagogickou způsobilost.  
Ředitel vypracovává ve spolupráci s pedagogickým týmem školní vzdělávací program.  
Hodnotí práci podřízených, z výsledků kontrolní činnosti vyvozuje závěry pro další práci.  
Sleduje profesní růst pedagogů, vytváří podmínky pro jejich další systematické

vzdělávání.

Pedagogové jednají, chovají se a pracují profesním způsobem v souladu se společenskými pravidly a pedagogickými zásadami výchovy a vzdělávání předškolních dětí.

Průběžně a periodicky hodnotí výsledky plnění rámcového programu v rozmezí školního roku.

## 6. VZDĚLÁVACÍ OBSAH A CÍLE DLE RVP PV

Dítě musí být v MŠ spokojené. Respektujeme jeho potřeby, individuální a specifické projevy, i zvláštní potřeby předškolního věku.

Hlavní činností je **hra**, která rozvíjí všechny schopnosti, děti se při hře bezpečně a efektivně učí a získávají nové poznatky.

Dítě se **učí** na základě své interakce s okolím a svou vlastní prožitou zkušeností. Snažíme se vytvářet prostředí podnětné, zajímavé a obsahově bohaté.

Děti musí mít možnost prožít si uspokojení z úspěchu a z překonávání překážek.

**Vzdělávání** musí být cílevědomý a plánovaný proces, založený na aktivní účasti dětí, omezující pasivní přijímání hotových poznatků, využívající prožitkové a interaktivní učení, zejména v menších skupinách nebo individuální přístup.

Velmi důležitá je tvořivá improvizace učitelky, spočívající na pružné a citlivé reakci na danou situaci.

Věcný obsah tematických celků vychází z přirozeného života předškolních dětí, je dětem srozumitelný a prakticky využitelný. Zaměření celků je dostatečně široké a poskytuje dostatek zajímavých podnětů k činnostem.

Učitelky si z nich tvoří třídní programy, na základě kterých plánují týdenní činnost s dětmi. Jednotlivé celky mají témata, která mohou být doplňována a změněna na základě nápadů a zájmu. Je zcela na učitelce a dětech, kolik času jednotlivým tématům věnují a jaké prostředky a formy zvolí pro jejich naplnění.

Při plánování má učitelka stanovené cíle z rámcového programu. Činnosti jsou doplňovány a rozvíjeny spontánními reakcemi a činnostmi dětí. Učitelka vychází z potřeb a zájmu dětí, postupuje s citem pro rovnováhu mezi přímým řízením činností a svou nepřímou účastí na spontánní hře. Důraz je kladen na prožitkové učení hrou. Při činnostech je rozvíjena celá osobnost dítěte. Na zřeteli má vzdělávací cíle a uvědomuje si rizika, která ohrožují úspěch vzdělávacích záměrů.

## RÁMCOVÉ CÍLE A ZÁMĚRY PŘEDŠKOLNÍHO VZDĚLÁVÁNÍ

Záměrem předškolního vzdělávání je dovést dítě na konci jeho předškolního období k tomu, aby v rozsahu svých osobních předpokladů získalo věku přiměřenou fyzickou, psychickou i sociální samostatnost a základy kompetencí důležitých pro jeho další rozvoj a učení, pro život a vzdělávání. Základy pro zdravé sebevědomí a jistotu, pro schopnost být samo sebou a zároveň se přizpůsobit životu v sociální komunitě, v kulturní a multikulturní společnosti.

V návaznosti na obecné cíle vzdělávání formulované ve školském zákoně jsou hlavními cíli předškolního vzdělávání:

- 1. rozvíjení dítěte a jeho schopnosti učení**
- 2. osvojení si základů hodnot, na nichž je založena naše společnost**
- 3. získání osobní samostatnosti a schopnosti projevit se jako samostatná osobnost působící na své okolí**

## **1. cíl: Rozvíjení dítěte a jeho schopnosti učení**

- podporovat tělesný rozvoj a zdraví dítěte, jeho osobní spokojenost a pohodu
- systematicky rozvíjet řeč dítěte, cvičit jeho schopnosti a dovednosti, které dítěti umožňují a usnadňují proces jeho dalšího rozvoje a učení
- podporovat stále dokonalejší chápání okolního světa i dětskou radost z rozšiřujících se možností zasahovat do jeho dění, motivovat dítě k aktivnímu poznávání, povzbuzovat jeho zájem o učení, poznávat nové a objevovat neznámé, porozumět věcem a jevům kolem sebe
- rozvíjet schopnost přemýšlet a rozhodovat se, rozvíjet kreativitu, fantazii, zájmy a nadání
- přispívat k elementárnímu dětskému chápání vývoje, pohybu a proměn, rozvíjet schopnost dítěte přizpůsobovat se, reagovat na změny a vyrovnávat se s nimi

## **2. cíl: Osvojení si základů hodnot, na nichž je založena naše společnost**

- poskytovat dítěti možnost poznávat takové hodnoty, jako je nedotknutelnost lidských práv, individuální svoboda, stejná hodnota a rovnost všech lidí, soucítění a solidarita se slabými a ohroženými, péče o druhé a ohled na jiné, hodnoty spojené se zdravím, životem a životním prostředím a důstojnými vztahy mezi lidmi
- předávání kulturního dědictví, jeho hodnot, tradic, jazyka a poznání
- vést děti k tomu, aby vnímaly různost kulturních komunit jako samozřejmost a měly porozumění pro jejich rozdílné hodnoty i pro vzájemné sblížení
- rozvíjet schopnost komunikovat, spolupracovat, spolupodílet se na činnostech a rozhodnutích

## **3. cíl: Získání osobní samostatnosti a schopnosti projevit se jako samostatná osobnost působící na své okolí**

- rozvíjet poznávání sebe sama, vlastních zájmů, možností a potřeb
- vytvářet příležitosti k rozvoji sebevědomí a získání zdravé sebedůvěry
- vést dítě k zájmu podílet se na společném životě a činnostech ve škole i v rodině
- spolupracovat, spoluodpovídat, akceptovat a tolerovat druhé
- vést dítě k poznání, že může svou životní situaci ovlivňovat, jednat svobodně s tím, že odpovídá za vše, co udělá

## **OBLASTI VZDĚLÁVÁNÍ, VZDĚLÁVACÍ CÍLE A OČEKÁVANÉ VÝSTUPY**

### **DÍTĚ A JEHO TĚLO**

#### *Vzdělávací cíle společné pro všechny třídy*

- uvědomění si vlastního těla
- rozvoj pohybových dovedností v oblasti hrubé i jemné motoriky (koordinace pohybu, pohyblivosti dýchání apod.), ovládnutí pohybového aparátu a tělesných funkcí
- rozvoj a užívání všech smyslů
- rozvoj fyzické i psychické zdatnosti
- osvojení si poznatků o těle a jeho zdraví, o pohybových činnostech a jejich kvalitě



- osvojení si věku přiměřených praktických dovedností
- osvojení si dovedností důležitých k podpoře zdraví, bezpečí, osobní pohody i pohody prostředí, vytváření zdravých životních návyků a postojů

### **Očekávané výstupy, co dítě na konci předškolního období zpravidla dokáže**

- zachovávat správné držení těla a umět pojmenovat části těla, mít povědomí o narození a růstu
- zvládnout základní pohybové dovednosti a prostorovou orientaci, zvládat překážky, házet a chytat míč, užívat různé náčiní, pohybovat se na sněhu, v písku, ve vodě.
- koordinovat pohyby těla, ruky, oka, zvládnout jemnou motoriku při práci s nůžkami, lepidlem, modelínou, sladit pohyb s hudbou a zpěvem
- ovládat dechové svalstvo, vnímat a rozlišovat pomocí smyslů – vůně, chutě, hmat, zvuky, tóny
- zvládnout sebeobsluhu, základní kulturně hygienické preventivní zdravotní cviky, oblékání se, hygiena, stolování, jednoduché pracovní úkony – udržet pořádek, uklízet po sobě věci, připravovat si věci
- chránit svoje zdraví, umět hledat pomoc pro sebe i druhé, respektovat bezpečnostní pravidla, varování před úrazy

## **DÍTĚ A JEHO PSYCHIKA**

### *JAZYK A ŘEČ*

#### *Vzdělávací cíle společné pro všechny třídy*

- rozvoj řečových schopností a jazykových dovedností receptivních (vnímání, porozumění, poslech) i produktivních (výslovnost, vytváření pojmů, projevu, vyjadřování)
- rozvoj komunikativních dovedností (verbálních i neverbálních) a kultivovaného projevu
- osvojení některých dovedností, které předcházejí čtení i psaní, rozvoj zájmu o psanou podobu jazyka

### **Očekávané výstupy, co dítě na konci předškolního období zpravidla dokáže**

- pojmenovat věci kolem sebe, učit se nová slova a aktivně je používat
- správně vyslovovat, ovládat tempo a intonaci řeči, domluvit se slovy i gesty
- vést rozhovor a naslouchat druhým, formulovat otázky, slovně reagovat
- naučit se z paměti krátké texty, sledovat a vyprávět krátký příběh, popsat situaci
- chápat slovní vtíp, rozlišovat začáteční a koncové slabiky a hlásky ve slovech, utvořit jednoduchý rým, chápat synonyma a antonyma
- sledovat s očima zleva doprava, poznat svoje jméno, číslice a písmena, rozlišovat obrazné symboly, označené nebezpečí, dopravní značky
- projevovat zájem o knížky, soustředěně poslouchat četbu, hudbu, divadlo

### *POZNÁVACÍ FUNKCE*

#### *Vzdělávací cíle společné pro všechny třídy*

- rozvoj, zpřesňování a kultivace smyslového vnímání, přechod od konkrétně názorného myšlení k myšlení slovně logickému (pojmovému), rozvoj a kultivace paměti, pozornosti, představivosti a fantazie
- rozvoj tvořivosti (tvořivého myšlení, řešení problémů, tvořivého sebevyjádření)
- rozvoj přirozených poznávacích citů (zvědavost, zájem, radost z objevování)
- vytváření pozitivního vztahu k intelektuálním činnostem a k učení, podpora a rozvoj zájmu o učení
- vytváření základů pro práci s informacemi

### **Očekávané výstupy, co dítě na konci předškolního období zpravidla dokáže**

- všimnout si nového, soustředit se na činnost, přemýšlet a odhalovat podstatné znaky, podobu a rozdíl, charakteristické znaky a vzájemné souvislosti všemi smysly
- postupovat a učit se podle pokynů a instrukcí, chápat základní číselnou řadu v rozsahu desítky, poznat více, méně, stejně a prostorové pojmy nahoře, dole, uprostřed, za..., uspořádání, srovnání, a třídění souborů, vytváření kategorií věcí a pojmů
- chápat časové představy ráno, dopoledne..., dny v týdnu, roční období, dnes, včera, zítra, rok, měsíce
- vyjadřovat svou představivost a fantazii v tvořivých činnostech (konstruktivních, výtvarných, hudebních, pohybových, dramatických)

### **SEBEPOJETÍ, CITY, VŮLE**

#### *Vzdělávací cíle společné pro všechny třídy*

- rozvoj pozitivních citů dítěte ke vztahu k sobě, získání sebedůvěry, sebevědomí, relativní citové samostatnosti
- rozvoj schopnosti vytvářet a rozvíjet citové vztahy k okolí
- rozvoj schopností a dovedností vyjádřit pocity, dojmy a prožitky
- rozvoj a kultivace mravního a estetického vnímání, cítění a prožívání
- získání schopnosti řídit chování vůlí a ovlivňovat vlastní situaci

### **Očekávané výstupy, co dítě na konci předškolního období zpravidla dokáže**

- odloučit se na určitou dobu od rodičů a blízkých, být aktivní i bez jejich podpory
- uvědomovat si samostatnost, zaujímat vlastní názory a postoje a vyjadřovat je
- rozhodovat o svých činnostech, vyjádřit i souhlas a nesouhlas
- ovládat svoje city, vůli a přizpůsobit se svým chováním, přijímat pozitivní ohodnocení, i případný svůj neúspěch, prožívat radost ze zvládnutého a prožitého
- přijímat předem vyjasněná pravidla, umět zorganizovat hru, ovládat své afektivní chování a rozlišovat citové projevy
- být citlivé k přírodě, k živým bytostem, těšit se z příjemných zážitků, zachytit a vyjádřit svoje prožitky slovně, výtvarně, hudebně, dramaticky

### **DÍTĚ A TEN DRUHÝ**

#### *Vzdělávací cíle společné pro všechny třídy*

- rozvoj schopností a dovedností důležitých pro navazování a rozvíjení vztahů dítěte k druhým lidem

- posilování prosociálního chování ve vztahu k druhému (v rodině, MŠ, dětské herní skupině)
- vytváření prosociálních postojů k druhému (rozvoj sociální citlivosti, tolerance, respektu, přizpůsobivosti)
- rozvoj interaktivních a komunikativních dovedností
- ochrana osobního soukromí a bezpečí ve vztazích s druhými dětmi

### **Očekávané výstupy, co dítě na konci předškolního období zpravidla dokáže**

- navazovat kontakty mezi dětmi, dospělými, navazovat přátelství, respektovat potřeby druhých, vycházet si vstříc, rozdělit si úkol s jiným dítěte
- uvědomovat si svá práva, a respektovat pravidla, jiný postoj a názor a osobní odlišnosti, přijímat a uzavírat kompromisy
- vnímat, co si druhý přeje a potřebuje, pomáhat slabším, handicapovaným, bránit se projevům násilí a chránit slabší před ním, chovat se obezřetně při setkání s neznámými lidmi
- odmítnout komunikaci, která je dítěti nepříjemná, porozumět běžným projevům emocí a nálad

## **DÍTĚ A SPOLEČNOST**

### *Vzdělávací cíle společné pro všechny třídy*

- rozvoj základních kulturně společenských postojů, návyků a dovedností dítěte
- vytvoření povědomí o mezilidských a morálních hodnotách
- rozvoj schopnosti žít ve společenství ostatních lidí, přizpůsobit se, spolupracovat, spolupodílet se, přináležet k tomuto společenství (ke třídě, dětem, rodině), vnímat a přijímat základní hodnoty v tomto společenství uznávané
- rozvoj kulturně estetických dovedností (slovesných, výtvarných, hudebních a dramatických), produktivních i receptivních
- vytvoření základů estetického vztahu ke světu, životu, kultuře, umění

### **Očekávané výstupy, co dítě na konci předškolního období zpravidla dokáže**

- adaptovat se na život ve škole, aktivně zvládat požadavky plynoucí z prostředí školy i jeho běžných proměn, vnímat základní pravidla života ve skupině a spoluvytvářet v tomto společenství prostředí pohody, vyjednávat s dětmi, dospělými, vytvořit si dětskou představu o pravidlech chování a společenských normách, dodržovat pravidla her a činností
- začlenit se do třídy, respektovat rozličné vlastnosti, schopnosti a dovednosti
- upevňovat návyky v základních formách společenského chování – zdravít, poprosit, poděkovat, vzít si slovo až druhý domluví, požádat o pomoc, vyslechnout sdělení, uposlechnout pokyn, chovat se zdvořile
- odmítat lež, nespravedlnost, ubližování, lhostejnost, agresivitu
- porozumět neverbálním projevům citových prožitků a nálad druhých
- zacházet šetrně s vlastními i cizími věcmi, hračkami, knížkami, penězi
- vnímat kulturní a umělecké podněty a vyjadřovat se prostřednictvím hudebních, pohybových, výtvarných, literárních, dramatických činností

## DÍTĚ A SVĚT

*Vzdělávací cíle společné pro všechny třídy*

- vytváření vztahu k místu a prostředí, ve kterém dítě žije
- osvojování jednoduchých poznatků o světě a životě užitečných pro vytváření povědomí o přírodním, kulturním i technickém prostředí a jeho proměnách
- pochopení, že změny způsobené lidskou činností mohou prostředí chránit a zlepšovat, ale také poškozovat a ničit
- rozvoj schopnosti přizpůsobit se přirozenému vývoji i změnám, vážit si života ve všech jeho formách
- osvojení dovedností potřebných k péči o okolí a spoluvytváření zdravého a bezpečného prostředí
- osvojení poznatků a dovedností chránících před nebezpečnými vlivy prostředí
- rozvoj pocitu sounáležitosti s živou a neživou přírodou, lidmi, společností, a planetou Zemí

**Očekávané výstupy, co dítě na konci předškolního období zpravidla dokáže**

- mít povědomí o významu životního prostředí, o širším společenském a kulturním dění v rozsahu praktických zkušeností
- pomáhat pečovat o okolní životní prostředí, dbát na pořádek a čistotu, třídit odpady, starat se o rostliny, nepoškozovat přírodu, upozorňovat na nepořádky a škody
- vnímat pestrost a pozoruhodnost planety Země a ostatních hvězd a vesmírného světa
- zvládat běžné činnosti a požadavky na dítě i jednoduché praktické situace (ve škole, na hřišti, v obchodě, u lékaře, na poště...)

### 1. INTEGROVANÝ BLOK: **ORANŽOVÉ ZÁŘÍ**

*„Zdravíme tě, Kolpíku!  
Jak se žije v rybníku?  
Mláďata už velká jsou?  
To je křídla ponesou!“*

#### **Charakteristika integrovaného bloku:**

Vytvoříme si pravidla společného soužití ve třídě. Připravujeme radostné dny s pozitivním přístupem a vytváříme vstřícnou a přátelskou atmosféru. Poznáváme jména kamarádů a zaměstnanců. Seznámíme se s pravidly bezpečného chování mezi sebou, v prostoru třídy a herny, při pobytu na školní zahradě i v okolním prostředí. Všimáme si, co se kolem nás děje, co je nového a přizpůsobujeme se těmto změnám. Zkoumáme a zjišťujeme, co umíme, co nás spojuje. Hledáme a vytváříme pravidla třídy.

#### **Návrhy dílčích témat pro realizaci:**

Dílčí témata ve všech integrovaných blocích jsou součástí třídního vzdělávacího programu nebo vznikají v průběhu roku v návaznosti na připravované aktivity. Rodiče a děti jsou informováni o právě probíraném tématu a aktivitách na nástěnkách nebo webových stránkách školy.

## **Klíčové kompetence:**

<b>K učení</b>	Soustředěně pozoruje, zkoumá, objevuje při užívání jednoduchých pojmů, znaků a symbolů
<b>K řešení problému</b>	Všímá si dění a problémů v bezprostředním okolí, přirozenou motivací je pro něj pozitivní odezva na aktivní zájem
<b>Komunikativní</b>	Dokáže se vyjadřovat a sdělovat své prožitky, pocity, nálady různými prostředky
<b>Sociální a personální</b>	Dětským způsobem projevuje citlivost a ohleduplnost k druhým, rozpozná nevhodné chování
<b>Činnostní a občanské</b>	Zajímá se o to, co se kolem děje, odhaduje rizika svých nápadů, podporuje činnost a podnikavost

## **Dílčí cíle:**

- vhodnou organizací a laskavým přijetím usnadnit nově příchozím dětem vstup do MŠ
- pomoci dětem i rodičům orientovat se v novém prostředí
- sledovat rozvoj vzájemných vztahů dětí
- osvojit si poznatky a dovednosti důležité k podpoře zdraví, bezpečí, osobní pohody i pohody prostředí
- posilovat prosociální chování ve vztahu k druhému v dětské skupině a rodině
- posilování přirozených poznávacích citů (zvědavosti, zájmu, radosti z objevování, apod.)
- postupně vést děti k vědomí potřeby udržovat pořádek ve věcech, hračkách a osobních potřebách
- rozvíjet komunikativní dovednosti a kultivovaný projev

## **Očekávané výstupy, co dítě na konci předškolního období zpravidla dokáže**

### **Dítě a jeho tělo (biologická)**

- zvládnout základní pohybové dovednosti a prostorovou orientaci, běžné způsoby pohybu v různém prostředí
- mít povědomí o některých způsobech ochrany osobního zdraví a bezpečí a o tom, kde v případě potřeby hledat pomoc (kam se obrátit, koho přivolat, jakým způsobem apod.)
- zvládnout jednoduchou sebeobsluhu a pracovní úkony
- mít povědomí o některých způsobech ochrany zdraví a bezpečí

### **Dítě a jeho psychika (psychologická)**

- porozumět slyšenému
- vnímat a rozlišovat pomocí všech smyslů
- orientovat se v prostoru a v rovině

- postupovat a učit se podle pokynů a instrukcí
- odloučit se na určitou dobu od rodičů a blízkých, být aktivní i bez jejich opory

### **Dítě a ten druhý (interpersonální)**

- navazovat kontakty s dospělým

### **Dítě a společnost (sociálně kulturní)**

- uplatňovat návyky v základních formách společenského chování ve styku s dospělými i s dětmi
- adaptovat se na život ve škole, aktivně zvládat požadavky plynoucí z prostředí škol

### **Dítě a svět (environmentální)**

- orientovat se bezpečně ve známém prostředí i v životě tohoto prostředí

### **Doporučené činnosti:**

- poznáváme nové prostředí naší MŠ, seznamujeme se s pravidly pro společné soužití
- učíme se chodit ve dvojicích – bezpečnost na chodníku a při přecházení silnice
- seznamujeme se s krátkými říkadly, s písněmi, slovními hříčkami a s dalšími pohádkovými hrdiny
- tvořivě si hrajeme v menších i větších skupinách, využíváme nové hry a hračky
- provádíme jednoduché pracovní a sebeobslužné činnosti v oblasti osobní hygieny, stolování, oblékání, úklidu, úpravy prostředí apod.

## **2. INTEGROVANÝ BLOK: ČERVENÝ ŘÍJEN A LISTOPAD**

*„Chladné větry v poli sílí,  
odlétá už Kolpík bílý.  
Jablíčko ti za to dám,  
když se s jarem vrátíš k nám.  
Že máš radši rybičku?  
Nalovím je pro tebe,  
z Vrbenského rybníčku“*

### **Charakteristika integrovaného bloku:**

Věnujeme se proměnám v přírodě, poznáváme charakteristické jevy a znaky podzimního období – co se děje v lese, na poli, v zahradě, poznáváme způsoby zpracování podzimní sklizně. Využíváme různých přírodních materiálů a vytváříme dekorace k této tematice.

Vnímáme bohatost přírody všemi smysly.

Dalším pozorováním okolního prostředí upevňujeme charakteristické znaky podzimního období a vytváříme kladný vztah k přírodě, přibližujeme její důležitý význam v životě lidí a zvířat a připravujeme se na zimu. Vyhledáváme různé zajímavosti v přírodě, získané prožitky, pocity, dojmy výtvarně realizujeme. Zpřesňujeme pravidla společného soužití, rozlišujeme vhodné i nevhodné chování, posilujeme sebeovládání. Pečujeme o své

zdraví (hygiena, oblékání, zdravá výživa) a zařazujeme dostatek pohybových činností jako základ zdravého životního stylu.

### **Klíčové kompetence:**

<b>K učení</b>	Klade otázky a hledá na ně odpovědi, uplatňuje získané zkušenosti v praxi. Všimá si souvislostí, sleduje proměny přírody, má radost z toho co samo dokáže a zvládne.
<b>K řešení problému</b>	Řeší problémy, na které stačí, známé a opakující situace se snaží řešit samostatně, náročnější s oporou a pomocí dospělého. Snaží se o samostatné řešení problému v opakujících se situacích.
<b>Komunikativní</b>	Průběžně rozšiřuje slovní zásobu, aktivněji ji používá, slovně reaguje na situaci. Vyjadřuje a sděluje své prožitky, pocity a nálady různými prostředky (řečovými, výtvarnými, hudebními, dramatickými, pohybovými).
<b>Sociální a personální</b>	Vnímá nespravedlnost, ubližování a agresivitu, přirozeným dětským způsobem na situaci reaguje. Napodobuje modely prosociálního chování a mezilidských vztahů, které nachází ve svém okolí.
<b>Činnostní a občanské</b>	Plánuje dětské činnosti a hry, organizuje je a vyhodnocuje. Spoluvytváří pravidla společenského soužití mezi vrstevníky, rozumí jejich smyslu a chápe potřebu je zachovávat.

### **Dílčí cíle:**

- podporovat dětská přátelství
- pochopení, že změny způsobené lidskou činností mohou prostředí chránit a zlepšovat, ale také poškozovat a ničit
- rozvíjet řečové schopnosti a jazykové receptivní i produktivní dovednosti, využívat k tomu vyprávění podle skutečnosti i obrazového materiálu
- samostatně plnit i náročnější úkoly, správně reagovat na pokyn dospělých
- osvojovat si jednoduché poznatky o světě a životě, o přírodě a jejích proměnách
- vést děti ke správnému hodnocení vlastního chování i chování ostatních dětí
- schopnost a dovednost vyjádřit pocity, dojmy a prožitky
- vytvářet zdravé životní návyky a postoje
- poznat rozdíl mezi „já a my“
- rozvíjet u dětí lásku k prostředí, ve kterém žijí (domov, město, země)
- osvojovat si dovednosti potřebné k vykonávání jednoduchých činností v péči o životní prostředí

## **Očekávané výstupy, co dítě na konci předškolního období zpravidla dokáže**

Vzdělávací oblast

### **Dítě a jeho tělo (biologická)**

- zacházet s běžnými předměty denní potřeby, hračkami, pomůckami, nástroji
- vědomě napodobit jednoduchý pohyb podle vzoru
- zvládat sebeobsluhu, uplatňovat základní kulturně hygienické a zdravotně preventivní návyky

### **Dítě a jeho psychika (psychologická)**

- pojmenovat většinu toho, čím je obklopeno
- vnímat a rozlišovat pomocí všech smyslů
- záměrně se soustředit a udržet pozornost
- vnímat, že je zajímavé dozvídat se nové věci, využívat zkušenosti k učení
- podílet se na organizaci hry a činnosti
- vést rozhovor, formulovat otázky, odpovídat, slovně reagovat
- vyvinout volní úsilí, soustředit se na činnost a její dokončení
- uvědomovat si samostatnost a orientovat se ve skupině
- ve známých a opakujících se situacích, kterým rozumí, se snažit ovládat svoje city a přizpůsobovat jim své chování

### **Dítě a ten druhý (interpersonální)**

- respektovat potřeby druhého dítěte
- uplatňovat své individuální potřeby, přání a práva s ohledem na druhého, učit se přijímat a uzavírat kompromisy, řešit konflikt dohodou

### **Dítě a společnost (sociálně kulturní)**

- začlenit se do třídy a zařadit se mezi své vrstevníky, respektovat jejich rozdílné vlastnosti, schopnosti a dovednosti

### **Dítě a svět (environmentální)**

- osvojit si elementární poznatky o okolním prostředí, které jsou dítěti blízké pro ně smysluplné a přínosné, zajímavé a jemu pochopitelné a využitelné pro další učení a životní praxi
- porozumět běžným neverbálním projevům citových prožitků a nálad druhých
- vyjednávat s dospělými i dětmi ve svém okolí, domluvit se na společném řešení
- všimnout si změn a dění v nejbližším okolí

### **Doporučené činnosti:**

- zařazujeme smyslové hry k poznávání ovoce a zeleniny
- tvoříme plošné i prostorové výrobky z přírodnin
- hrajeme si s barvou



- určujeme druhy stromů a jejich plody
- využíváme netradičních rytmických nástrojů v hudebně pohybových činnostech a relaxačních chvílích
- podnikáme exkurze do přírody
- pozorujeme bohatost přírody a její změny
- vnímáme změny podzimního počasí a jeho vlivy na přírodu
- zařazujeme pohybové chvílky, hry s využitím přírodního materiálu
- tvoříme otisky listů, obrázky z listů, vyrábíme draky, větrníky, malujeme počasí
- počítáme listy, stromy, porovnáváme jejich tvary a velikost
- zařazujeme písně a básně, odpovídající věku a zájmu dětí

### 3. INTEGROVANÝ BLOK: FIALOVÝ PROSINEC A LEDEN

*„Všechno ztichlo, země spinká,  
všude bílo, jak tvá pírká.  
Budem čekat, Kolpíku,  
až nám budeš vyprávět,  
jak jsi viděl Afriku.“*

#### **Charakteristika integrovaného bloku:**

Seznamujeme se s lidovými tradicemi a zvyky v období adventu. Prožíváme mikulášskou nadílku, pořádáme posezení u vánočního stromečku. Vzájemně se poznáváme v netradičních situacích, sdělujeme si, co právě prožíváme. Připravujeme drobné dárky, těšíme se na příjemně strávené chvíle v předvánoční atmosféře. Užíváme si zimní období ve spojení s radovánkami na sněhu – tvoříme stopy ve sněhu, hledáme cestičky, stavíme sněhuláky, koulujeme se. Seznamujeme se s bezpečným pohybem na sněhu a ledu, dodržujeme pokyny dospělého. Vhodně a přiměřeně se oblékáme a snažíme se o samostatnost při sebeobsluze. Pozorujeme volně žijící zvířata v tomto období, krmíme ptactvo.

#### **Klíčové kompetence:**

<b>K učení</b>	Chce porozumět věcem, jevům a dějům, které kolem sebe vidí, raduje se z toho, co samo dokázalo a zvládlo Odhaduje své síly, učí se hodnotit své osobní pokroky a oceňovat výkony druhých
<b>K řešení problému</b>	Problémy řeší na základě bezprostřední zkušenosti, experimentuje, hledá různé možnosti a varianty, využívá přitom dosavadních zkušeností Vnímá elementární matematické souvislosti, věst k používání číselných a matematických pojmů
<b>Komunikativní</b>	Domlouvá se gesty i slovy, rozlišuje některé symboly, rozumí jejich významu i funkci V běžných situacích komunikuje bez zábran a ostychu, chápe, že být komunikativní, iniciativní a aktivní je výhodou

<b>Sociální a personální</b>	Samostatně rozhoduje o svých činnostech, umí si vytvořit svůj názor a vyjádřit děj Uvědomuje si, že za sebe i své jednání odpovídá a nese následky
<b>Činnostní a občanské</b>	Zajímá se o druhé i o to, co se kolem děje, je otevřený aktuálnímu dění Uvědomuje si svá práva, učí se hájit a respektovat, chápe, že všichni lidé mají stejnou hodnotu

### **Dílčí cíle:**

- rozvíjet užívání všech smyslů
- rozvíjet přiměřené sebevědomí dítěte, upevňovat jeho pocit bezpečí, jistoty, úspěšnosti a optimismu
- vytvářet prosociální postoje k druhému, odstraňovat sobeckost dětí
- rozvíjet kulturně estetické dovednosti výtvarné, hudební a dramatické,
- produktivní i receptivní (vánoční tradice a slavnosti u vánočního stroměčku)
- osvojovat si dovednosti potřebné k vykonávání jednoduchých činností
- rozvíjet pohyb dovednosti v jemné a hrubé motorice, osvojovat si poznatky o zimních sportech a zdravém životním stylu
- využívat všech možností k prohlubování žádoucích cit. vztahů a charakterových vlastností
- dorozuměním a domluvením předcházet konfliktům a řešit vzniklé spory
- rozvíjet pozitivní city dítěte ve vztahu k sobě uvědomění si vlastní identity, získání sebevědomí
- vytvářet schopnosti přizpůsobovat se přirozenému vývoji a běžným změnám

### **Očekávané výstupy, co dítě na konci předškolního období zpravidla dokáže**

Vzdělávací oblast

#### **Dítě a jeho tělo (biologická)**

- zachovávat správné držení těla
- pojmenovat části těla a některé orgány, znát základní pojmy užívané ve spojení se zdravím, pohybem a sportem

#### **Dítě a jeho psychika (psychologická)**

- vyjadřovat svou představivost a fantazii v tvořivých činnostech (konstruktivních, výtvarných, hudebních, pohybových či dramatických)
- zaměřovat se na to, co je z poznávacího hlediska důležité
- prožívat radost ze zvládnutého a poznáního
- prožívat a dětským způsobem projevoval, co cítí, snažit se ovládat své afektivní chování
- Projevoval zájem o knížky, soustředěně poslouchat četbu, hudbu, sledovat divadlo, film
- vědomě využívat všech smyslů, záměrně pozorovat, postřehovat, všimnout si (nového, změněného, chybějícího)

- řešit problémy, úkoly, situace, myslet kreativně

### **Dítě a ten druhý (interpersonální)**

- uvědomovat si svá práva ve vztahu k druhému
- umět přiznávat stejná práva druhým a respektovat je

### **Dítě a společnost (sociálně kulturní)**

- pochopit, že každý má ve společenství (v rodině, ve třídě, v herní skupině) svoji roli, podle které je třeba se chovat
- zachycovat skutečnosti ze svého okolí a vyjadřovat své představy pomocí různých výtvarných činností, dovedností a technik

### **Dítě a svět (environmentální)**

- porozumět, že změny jsou přirozené a samozřejmé, přizpůsobovat se jim
- mít povědomí o širším společenském prostředí a jeho dění

### **Doporučené činnosti**

- seznamujeme se s tradicemi adventního období
- zdobíme třídu, hernu, šatnu, vánoční strom
- vyrábíme čerty, Mikuláše, vánoční přání a dárky pro kamarády a své nejbližší
- prožíváme mikulášskou nadílku
- zařazujeme diskusní kruhy na téma „Vánoce kolem nás“
- zpíváme vánoční písně a koledy
- zúčastňujeme se kulturních představení s vánoční tematikou (divadlo, koncerty aj.)
- sezonní činnosti na zahradě i v přírodě – hry se sněhem
- pozorujeme změny v přírodě a hovoříme o nich – les v zimě, péče o volně žijící zvířata
- podnikáme výlety do zimní přírody, pozorujeme stopy ve sněhu
- tvoříme na základě citového prožitku z pozorování na téma „Zima“ ( sněhové vločky, sněhuláci, zimní sporty... )
- poznáváme vlastnosti sněhu a ledu a experimentujeme s nimi

## **4. INTEGROVANÝ BLOK: MODRÝ ÚNOR A BŘEZEN**

*„Kolpík by se velmi smál,  
kdyby viděl karneval.  
Jaké masky budu mít?  
Nechejte se překvapit.  
Budem tančit, zpívat, hrát,  
zimu z koutů vymetat.  
Slunce hladí zmrzlou zem,  
sněženky už lezou ven.“*

## **Charakteristika integrovaného bloku:**

Společně rozvíjíme povědomí o světě prostřednictvím dětské literatury, učíme se rozlišovat dobro a zlo, rozeznávat realitu od fantazie v pohádkách a příbězích. Zapojíme se do dramatických, výtvarných, hudebních, pohybových her a činností, souvisejících s pohádkou.

Využijeme možnosti projevit vlastní kreativitu, jazykové dovednosti a spontánní přístup. Připomeneme dětem tradice související s masopustem, připravujeme na každé třídě karneval, podílíme se na výzdobě a výrobě masek. Poznáváme jarní přírodu ve všech jejích zákonitostech, rozmanitostech a proměnách.

Vydáme se pozorovat životní podmínky živočichů a rostlin v ekosystémech řeka, rybník, louka. Uvědomujeme si potřebu vážit si života ve všech jeho formách. Rozvíjíme přirozenou potřebu pečovat o přírodní prostředí, které nás bezprostředně obklopuje. Těšíme se na činnosti spojené s přípravou velikonočních svátků, na možnost radostného prožití her a pohybových činností v jarním období.

### **Klíčové kompetence:**

#### **K učení**

Učí se nejen spontánně, ale i vědomě. Soustředí se na činnost, záměrně si pamatuje, dokončí započatou práci, postupuje podle instrukcí a pokynů.

Má elementární poznatky o světě lidí, kultury, přírody, o jeho rozmanitostech a proměnách.

#### **K řešení problémů**

Vnímá elementární matematické souvislosti, zpřesňuje si početní představy, užívá číselných a matematických pojmů.

Chápe, že vyhýbat se řešení problémů nevede k cíli, ale že jejich včasné a uvážlivé řešení je naopak výhodou.

#### **Komunikativní**

Hovoří ve vhodně formulovaných větách, samostatně vyjadřuje svoje myšlenky, sdělení, otázky a odpovědi, vede smysluplný dialog.

Dovede využít informativní a komunikativní prostředky se kterými se běžně setkává, dále rozšiřuje svou slovní zásobu.

#### **Sociální a personální**

Ve skupině se dokáže prosadit, ale i podřít, domlouvá se a spolupracuje, uplatňuje základní společenské návyky a pravidla, je schopné respektovat druhé, přijímá a uzavírá kompromisy. Napodobuje modely prosociálního chování a mezilidských vztahů.

Chápe, že nespravedlnost, ubližování, ponižování, lhostejnost, agresivita a násilí se nevyplácí a že vzniklé konflikty je lépe řešit dohodou.

#### **Činnostní a občanské**

Svoje činnosti a hry se učí plánovat, organizovat, řídit a vyhodnocovat. Chápe, že se může o tom, co dělá, rozhodovat svobodně, ale že za svá rozhodnutí odpovídá.

Má základní představu o tom, co je v souladu se základními lidskými hodnotami a normami, i co je s nimi v rozporu a snaží se podle toho chovat

## **Dílčí cíle:**

- rozvíjet fyzickou a psychickou zdatnost
- upevňovat výslovnost a vyjadřovací schopnosti, rozvíjet interaktivní a komunikativní dovednosti a vytvářet základy pro práci s knihou
- snažit se o trpělivé překonávání překážek, postupné plnění i náročnějších povinností
- vytvářet povědomí o mezilidských a morálních hodnotách,
- uvědomit si rozdíl mezi dobrem a zlem
- rozvíjet ovládání pohybového aparátu a tělesné funkce, osvojovat si věku přiměřené praktické dovednosti
- posilovat radost z objevovaného, probouzet zájem a zvědavost dítěte
- rozvíjet vědomé projevy zdvořilého chování a vystupování při jednání s dospělými
- rozvíjet respekt a přizpůsobivost ve vztahu k druhému
- upevňovat pocit sounáležitosti s živou i neživou přírodou

## **Očekávané výstupy, co dítě na konci předškolního období zpravidla dokáže**

Vzdělávací oblast

### **Dítě a jeho tělo (biologická)**

- ovládat koordinaci ruky a oka, zvládnout jemnou motoriku
- koordinovat lokomoci a další polohy a pohyby těla
- mít povědomí o významu péče o čistotu a zdraví, aktivního pohybu a zdravé výživy

### **Dítě a jeho psychika (psychologická)**

- chápat prostorové pojmy, elementární časové pojmy
- chápat základní číselné a matematické pojmy, elementární matematické
- souvislosti a dle potřeby je využívat
- vyvinout volní úsilí, soustředit se na činnost i její dokončení
- zaměřovat se na to, co je z poznávacího hlediska důležité
- přemýšlet, uvažovat a své myšlenky a úvahy vyjádřit
- přijímat pozitivní ocenění i svůj případný neúspěch a vyrovnat se s ním,
- učit se hodnotit svoje osobní pokroky

### **Dítě a ten druhý (interpersonální)**

- spolupracovat s ostatními, rozvíjet kontakty mezi dětmi, respektovat potřeby
- druhých, vycházet si vstříc, rozdělit si úkol s jiným dítětem
- zvládat základní hudební dovednosti vokální i instrumentální
- odmítnout komunikaci, která je dítěti nepřijemná

### **Dítě a společnost (sociálně kulturní)**

- vyjadřovat se prostřednictvím hudebních a hudebně pohybových činností
- utvořit si základní představu o pravidlech chování a společenských normách, co je v souladu s nimi a co proti nim a ve vývojově odpovídajících situacích se podle této představy chovat

## **Dítě a svět (environmentální)**

- vnímat kulturní a umělecké podněty, vyjadřovat se pomocí hudebních, pohybových, výtvarných, literárních, dramatických činností
- mít povědomí o významu životního prostředí (přírody i společnosti) pro člověka,
- uvědomovat si, že způsobem, jakým se lidé chovají, ovlivňují vlastní zdraví a životní prostředí

## **Doporučené činnosti:**

- poslechem, četbou, dramatizací, poznáváme další pohádkové hrdiny
- pořádáme výstavu knih spojené s besedou
- navštívíme knihovnu
- realizujeme dětský karneval, vyrábíme masky
- seznamujeme se s říkankami a písněmi vztahujícími se k tématu
- zařazujeme výtvarné a pracovní činnosti, využíváme různých i netradičních materiálů
- pozorujeme změny v přírodě a všude kolem nás
- podnikáme vycházky k řece, do lesa, Naučná stezka Vrbenské rybníky
- realizujeme jednoduché pokusy s přírodním materiálem
- zařazujeme diskuzní kruhy na téma „ Já a moje zdraví “, „ Vítáme jaro “ a „ Těšíme se na velikonoce “
- vyrábíme velikonoční přání, malujeme vajíčka, zdobíme hernu, třídu
- využíváme vhodného počasí k pohybovým aktivitám na školní zahradě

## **5. INTEGROVANÝ BLOK: ZELENÝ DUBEN A KVĚTEN**

*„S prvním teplým paprskem,  
vrátí se zas Kolpík sem.  
Kropenatá vajíčka  
snese bílá samička.  
Hřej se v slunci, malý ptáčku,  
až přiletí máma s tátou,  
dají ti rybku do zobáčku.*

## **Charakteristika integrovaného bloku:**

Vysvětlujeme si, co znamená aprílové počasí, pozorujeme, co kolem nás roste a kvete, určujeme první jarní rostliny a keře. Prostřednictvím tvůrčích činností rozvíjíme schopnosti hudební, výtvarné, dramatické, pohybové, učíme se vyjádřit svůj vztah k živé přírodě – zvířatům a jejich mláďatům, upevňujeme kladné postoje k nim. Dodržujeme základní kulturně společenské postoje a návyky.

Pozorujeme nádherně kvetoucí, barevnou a zářící přírodu (květiny na zahrádce a na louce, stromy a keře okolo nás). Zařazujeme pohybové chvílky a hry na školní zahradě, využíváme tělovýchovného nářadí a náčiní. Seznamujeme se s vlastnostmi neživé přírody – voda, písek, kámen. Posilujeme kladný vztah ke svým blízkým, k rodině, k prostředí, ve kterém žijeme. Připravujeme se na svátek maminek – besídka, výroba přáníček.

## **Klíčové kompetence:**

<b>K učení</b>	Pokud se mu dostává uznání a ocenění, učí se s chutí. Získanou zkušenost uplatňuje v praktických situacích a dalším učení.
<b>K řešení problému</b>	Při řešení myšlenkových i praktických problémů užívá logických postupů, pochopí řešení jednoduchých úloh a situací. Nebojí se chybovat, pokud nachází ocenění nejen za úspěch, ale také za snahu.
<b>Komunikativní</b>	Průběžně dále rozšiřuje svou slovní zásobu a aktivně ji používá k dokonalejší komunikaci s okolím. Dovede využít informativní a komunikativní prostředky, se kterými se běžně setkává (knihy, encyklopedie, média).
<b>Sociální a personální</b>	Dokáže se bránit projevům násilí jiného dítěte, ponižování a ubližování.  Spolupodílí se na společných rozhodnutích, přijímá vyjasněné a zdůvodněné povinnosti, dodržuje pochopená a dohodnutá pravidla, přizpůsobí se jim.
<b>Činnostní a občanské</b>	Dokáže rozpoznat a využívat svoje silné stránky, poznávat svoje slabé stránky.

## **Dílčí cíle:**

- rozvíjet hudebně pohybové hry a činnosti, manipulační schopnosti
- rozvíjet mluvený projev, cvičit paměť, pozornost, představivost a fantazii dítěte
- upevňovat citové vztahy ke svému okolí, k živým bytostem, učit se chránit bezpečí své i druhých
- uplatňovat iniciativu, projevovat snahu dosáhnout určitého cíle
- uvědomovat si, „ dva jsou více než jeden“
- upevňovat dosažené pohybové dovednosti
- rozvíjet jazykové dovednosti – výslovnost, přednes, recitace, rozvíjet a kultivovat paměť
- vytvářet kladné citové vztahy k rodině, učit se je vyjádřit přiměřenou formou
- budovat estetický vztah k životu, připravit společné slavnosti pro maminky
- rozvíjet pocit sounáležitosti s rodinou, s lidmi, se společností

## **Očekávané výstupy, co dítě na konci předškolního období zpravidla dokáže**

Vzdělávací oblast

### **Dítě a jeho tělo (biologická)**

- rozlišovat, co zdraví prospívá a co mu škodí
- vědomě napodobit i náročnější pohyb podle vzoru a koordinovat pohyby a další polohy těla.
- ovládat dechové svalstvo, sladit pohyb se zpěvem

### **Dítě a jeho psychika (psychologická)**

- nalézat nová řešení nebo alternativní k běžným
- uvědomovat si příjemné a nepříjemné citové prožitky
- správně vyslovovat, ovládat dech, tempo i intonaci řeči
- naučit se nazpaměť krátké texty, záměrně si zapamatovat a vybavit, chápat slovní vtip a humor, jednoduchý rým

### **Dítě a ten druhý (interpersonální)**

- vnímat, co si druhý přeje či potřebuje, vycházet mu vstříc, chovat se citlivě a ohleduplně
- mít ohled na druhého a soucítit s ním, nabídnout mu pomoc a spolupráci

### **Dítě a společnost (sociálně kulturní)**

- chovat se a jednat na základě vlastních pohnutek a zároveň brát ohled na druhé
- vnímat umělecké a kulturní podněty, hodnotit svoje zážitky

### **Dítě a svět (environmentální)**

- mít povědomí o přírodním prostředí v rozsahu praktických zkušeností a dostupných praktických ukázek v okolí dítěte
- pomáhat pečovat o okolní životní prostředí
- rozlišovat aktivity, které mohou zdraví okolního prostředí podporovat a které je mohou poškozovat

### **Doporučené činnosti**

- hledáme jaro v přírodě a všude kolem nás – podnikáme výlety k řece, do lesa, na Naučnou stezku Vrbenské rybníky
- sázíme semínka rostlin, pracujeme s hlínou
- podnikáme exkurze za zvířaty (státní statek JÚ)
- hovoříme na téma „Co umí slunce“
- zařazujeme hry a činnosti na základě určeného pravidla (třídíme, sestavujeme, hledáme cesty a labyrinty a vyplňujeme pracovní listy)
- seznamujeme se s novými básněmi a písněmi o zvířatech
- hrajeme si na zvířátka
- pozorujeme rostliny na zahrádce i na louce, změny na stromech, výtvarně tyto prožitky realizujeme
- zařazujeme komunikativní kruhy na téma „Moje maminka, moje rodina“
- připravujeme besídku pro maminky, babičky.....
- vyrábíme dárky ke Dni matek, Dni otců
- využíváme školní zahrady k různým aktivitám s dětmi
- vzhledem k počasí podnikáme delší vycházky do přírody s bližším pozorováním
- fauny a flóry



## 6. INTEGROVANÝ BLOK: ŽLUTÝ ČERVEN

*„Nechceš kapku žluté, ptáčku?  
Slušet bude na zobáčku.  
Vždyť ty už tam žlutou máš!  
Na prázdniny našim dětem  
z nebe křídly zamáváš.“*

### **Charakteristika integrovaného bloku:**

Prožíváme radostnou atmosféru spojenou s oslavami dětí, sdílíme hezké zážitky s ostatními kamarády. Seznamujeme se s historií, památkami, přírodou na školním výletě, vědomě se chováme bezpečně a samostatně v neznámém prostředí. Loučíme se se školou a svými kamarády, těšíme se na nové prázdninové prožitky a zkušenosti.

### **Klíčové kompetence:**

<b>K učení</b>	Orientuje se v řádu a dění v prostředí, ve kterém žije
<b>K řešení problému</b>	Uvědomuje si, že řešení problému může ovlivnit svou aktivitou a iniciativou
<b>Komunikativní</b>	Ví, že se lidé dorozumívají i jinými jazyky a že je možno, se jim učit
<b>Sociální a personální</b>	Při setkání s neznámými lidmi či v neznámých situacích se chová obezřetně, nevhodné chování i komunikaci, která je mu nepříjemná, umí odmítnout. Je schopno chápat, že lidé se různí a umí být tolerantní k jejich odlišnostem a jedinečným.
<b>Činnostní a občanské</b>	Ví, že není jedno, v jakém prostředí žije, uvědomuje si, že svým chováním, na něm podílí, a že je může ovlivnit. Dbá na osobní zdraví a bezpečí svoje i druhých, chová se odpovědně s ohledem na zdravé a bezpečné okolní prostředí (přírodní i společenské).

### **Dílčí cíle:**

- osvojovat dovednosti k podpoře zdraví a bezpečnosti dětí
- rozvíjet nápaditost a aktivitu dětí při všech činnostech, osvojit si relativní citovou
- samostatnost
- rozvoj základních, všeobecných, společenských, morálních a estetických hodnot
- podílet se na vytváření společenské pohody
- rozvíjet pocit sounáležitosti s přírodou, planetou Zemí

### **Očekávané výstupy, co dítě na konci předškolního období zpravidla dokáže**

Vzdělávací oblast

### **Dítě a jeho tělo (biologická)**

- Chovat se obezřetně při setkání s cizími a neznámými osobami

### **Dítě a jeho psychika (psychologická)**

- Zachytit a vyjádřit své prožitky, umět popsat situaci (skutečnou, podle obrázků)
- Vymýšlet jednoduchá synonyma, homonyma a antonyma

### **Dítě a ten druhý (interpersonální)**

- Chápat, že všichni lidé (děti) mají stejnou hodnotu, přestože je každý jiný, že osobnostní odlišnosti jsou přirozené

### **Dítě a společnost (sociálně kulturní)**

- Uvědomovat si, že ne všichni lidé respektují pravidla chování, učit se odmítat společensky nežádoucí chování

### **Dítě a svět (environmentální)**

- Vnímat, že svět má svůj řád, že je rozmanitý a pozoruhodný

### **Doporučené činnosti:**

- zpíváme pro radost – opakujeme písně, hudebně pohybové hry, improvizujeme
- s náčiním
- chystáme slavnostní rozloučení se školním rokem, volíme si oblíbené činnosti nebo pohybové hry
- připravujeme zahradní slavnost, těšíme se na soutěže
- navštívujeme známá místa našeho města, účastníme se školního výletu – čteme knihy
- s dětským hrdinou, pověsti a vyprávění
- hraje si na školní zahradě (hry s vodou a pískem)
- sklízíme první úrodu ze záhonků, dělíme se

## **DOPLŇKOVÉ AKTIVITY**

Cílem těchto činností je rozvíjet v maximální míře schopnosti dětí. K tomuto účelu je využito profesních zájmů pedagogů. Doplnkové programy jsou realizovány v rámci výchovně - vzdělávacích činností se všemi dětmi na dané třídě, popř. individuálním přístupem, ve specificky zaměřených třídách. Záměrem je rozvoj nadání, schopností a talentu dětí. Jejich plán je součástí ŠVP.

- Logopedická prevence – určena pro děti, které vyslovují hlásky na nesprávném artikulačním místě. Cílem pedagoga je hravou formou odstraňovat nedostatky řeči ve spolupráci s rodiči.
- Ekologické vycházky – výchova k ochraně životního prostředí, děti poznávají přírodní krásy v jakémkoliv ročním období. Děti pozorují dlouhodobě přírodu a změny v ní v souvislosti s ročním obdobím. Sbírají přírodniny a učí se zásadám správného chování v přírodě k živočichům, rostlinám, třídění odpadu atd.

- Sportovní činnosti – míčové hry, atletika, cvičení na sportovním nářadí a s náčiním – podporujeme u dětí přirozené pohybové aktivity, rozvoj hrubé motoriky celého těla.
- Pěvecké činnosti a seznámení s hrou na flétnu – 3. třída postupné seznamování s nástrojem. Základem jsou národní a lidové písně, rytmizace, melodizace formou hry, tanec, hudba, poznávání umělých písní, navození tvořivé atmosféry, příjemných zážitků při doprovodných činnostech – hra na tělo, využití Orffova instrumentáře.
- Výtvarné a pracovní činnosti – 6. třída, netradiční výtvarné techniky, práce s přírodninami, a odpadovým materiálem, kreslení a malování, stříhání a lepení. Výtvarný projev vždy zohledňuje probíhající roční období a typické činnosti či svátky v něm (Masopust, Velikonoce, Vánoce, apod.). Výtvarné činnosti podporují nejen dětskou tvořivost a samostatnost, ale vhodně působí na vytváření estetického prostředí v mateřské škole.
- Seznámení s anglickým jazykem – 7. třída, děti se formou hry seznamují s anglickými slovíčky, naslouchají cizí řeči v propojenosti s pohybem, rytmizací, říkankami, písničkami, pracovními listy za pomoci obrázků, předmětů a věcí kolem sebe
- Divadelní a hudební pořady dle nabídky
- Veřejné výstavy dětských výtvarných prací, účast na výtvarných soutěžích
- Vystoupení na veřejnosti – vítání občánků, Dům pečovatelské služby
- Školní a poznávací výlety
- Besídka mikulášská, vánoční a ke Dni matek
- Maškarní karneval
- Oslava Dne dětí
- Slavnostní rozloučení s předškoláky
- Návštěva složek IZS
- Spolupráce s Arpidou
- Spolupráce se ZŠ Bezdrevská
- Spolupráce s CEGV Cassiopeia – ekologické pořady
- Fotografování dětí - vánoční a závěr roku

## 7. EVALUACE

**Hlavním cílem hodnocení je zlepšení kvality výchovy a vzdělávání. Poskytuje zpětnou vazbu pro činnost mateřské školy a informace o tom, zda jsou naplňovány stanovené cíle a jaká je kvalita ŠVP.**

**Je východiskem pro plánování a přijímání opatření, která:**

- vedou k úpravám a inovacím ŠVP, TVP
- upozorňují na příležitosti ke změnám
- učí používat nové metody
- podporují spolupráci pedagogů
- podporují a usnadňují sdílení dobrých zkušeností a postupů
- posilují spolupráci školy s rodiči, přispívají k vytváření důvěry

### **Evaluace vzdělávacího programu školy**

#### **Soulad TVP – ŠVP – RVP**

Cíl: Ověřit soulad TVP – ŠVP – RVP, hodnocení naplňování záměrů, vzdělávacího obsahu, podmínek, metod a forem práce, doplňkových programů

Časový plán: 1x v roce

Nástroje: záznamy, hospitační záznam, konzultace na pedagogických poradách, zpráva hodnocení školy

Provede: učitelka, ředitelka

## **Evaluace časově neomezených integrovaných bloků a témat integrovaných bloků**

Cíl: zhodnotit naplnění stanovených záměrů v rámci vzdělávací nabídky a témat daného bloku

Časový plán: vždy po skončení integrovaného bloku a každého tématu

Nástroje: záznamy TVP, konzultace učitelek, pedagogické porady

Provede: učitelky

## **Evaluace doplňkových aktivit**

Cíl: zhodnotit plnění záměrů, začlenění do jednotlivých integrovaných bloků, pokroky dětí

Časový plán: po skončení integrovaného bloku

Nástroje: záznam do TVP, konzultace učitelek, konzultace učitelek s rodiči

Provede: učitelky

## **Evaluace personálních podmínek**

Cíl: zhodnotit kvalifikovanost pedagogických zaměstnanců, zhodnotit personální podmínky ve vztahu k naplnění cílů ŠVP, normativní počty zaměstnanců k počtu dětí

Časový plán: 1x ročně

Nástroje: průběžné vzdělávání pedagogických pracovníků, kontrolní činnost, pedagogické a provozní porady

Provede: ředitelka, zástupkyně, vedoucí ŠJ, školnice

## **Evaluace materiálních podmínek**

Cíl: zhodnotit materiální, technické a hygienické podmínky školy, ve vztahu k naplňování záměrů ŠVP

- vybavení tříd nábytkem, pomůckami, hračkami
- technický stav budov
- pracovní prostředí
- vybavení školní kuchyně
- efektivita využívání finančních zdrojů pro rozvoj školy
- zabezpečování nadstandardních finančních zdrojů (účast na grantech)

Časový plán: 1x ročně

Nástroje: záznamy z porad, záznamy z kontrolní činnosti, pozorování, rozhovor

Provede: ředitelka, učitelky, vedoucí ŠJ, školnice

## **Evaluace ekonomických podmínek**

Cíl: zhodnotit efektivnost a účelnost hospodaření školy

- sledování čerpání mzdových prostředků
- rozborů čerpání příspěvků Magistrátu města

Časový plán: měsíčně, pololetně, ročně

Nástroje: účetní rozborů hospodaření

Provede: mzdová účetní, ekonomka, ředitelka

## **Evaluace průběhu vzdělávání**

Cíl: zhodnotit průběh vzdělávání se zřetelem k vytváření cílových kompetencí

- plánování a přípravy ve vazbě na ŠVP
- efektivita využívání pomůcek a didaktické techniky
- realizace řízených činností
- motivace a hodnocení
- klima, vztahy, komunikace
- řešení konfliktních situací

Časový plán: průběžně

Nástroje: vzájemná hospitace učitelek na třídách, hospitace, konzultace učitelek, dotazník

Provede: ředitelka, zástupkyně, učitelky

## **Evaluace výsledku vzdělávání dětí**

Cíl: zhodnotit vzdělávání vzhledem ke stanoveným cílům vzdělávání

- záznamy o dětech
- záznamy o vývojových pokrocích dětí s OŠD

Časový plán: 2x ročně, popř. dle potřeby

Nástroje: záznamy (portfolio dítěte), konzultace učitelek, konzultace s rodiči, pedagogické porady

Provede: učitelky

## **Evaluace spolupráce s rodiči a vliv vzájemných vztahů**

Cíl: zhodnotit vztah mezi školou a dalšími osobami, jež mají dopad na vzdělávání, klima školy:

- přístup k informacím a jejich přenos
- vzájemné vztahy mezi školou a rodiči
- předcházení konfliktům
- řešení konfliktů
- úroveň spolupráce školy s partnery (Mm, PPP, ZŠ, Jesle)
- prezentace školy na veřejnosti
- zdravý vývoj školy
- klima školy

Časový plán: 1x ročně

Nástroje: rozhovor s rodiči, pedagogické a provozní porady, dotazník

Provede: učitelky, ředitelka, zástupkyně, rodiče, vedoucí ŠJ

## **Evaluace řízení školy:**

Cíl: zhodnotit kvalitu systémového řízení a kontrolního systému

- účelnost režimu dne
- podpora dalšího sebevzdělávání
- otevřené a důvěryhodné vztahy na pracovišti

Časový plán: průběžně, 1x ročně dotazník

Nástroje: pedagogické a provozní porady, rozhovory, dotazník

Provede: všichni zaměstnanci, vedoucí zaměstnanci

## **Evaluační systém**

## 1) Schéma evaluace:

- **Rámcově vzdělávací program předškolního vzdělávání**
- **Školní vzdělávací program předškolního vzdělávání Mateřské školy Jizerská, Jizerská 4, 370 11 České Budějovice**
  - soulad s rámcově vzdělávacím programem předškolního vzdělávání
  - hodnocení obsahu vzdělávání
  - hodnocení podmínek vzdělávání
  - organizace vzdělávání

Hodnocení provádí ředitelka školy, společně s vedoucí ŠJ, pedagogickými i provozními zaměstnanci 1x ročně (autoevaluace mateřské školy).

- **Třídní vzdělávací programy předškolního vzdělávání:**
  - Obsahová stránka vychází z ŠVP mateřské školy
  - Vhodnost zvolených metod, forem a prostředků vzdělávací práce
  - Hodnocení dětí, vedení diagnostických záznamů
  - Analýza vlastní vzdělávací práce
  - Spolupráce s rodinou

Hodnocení provádí třídní učitelky, vždy 1x za 3 měsíce, po ukončení tematického celku.

- **Krátká evaluace podtematických celků:**
  - ✓ plnění naplánovaných cílů v daném období
  - ✓ kompetence (výstupy), kterých děti dosáhly
  - ✓ vhodnost použitých pomůcek, motivace
  - ✓ jiné závěry, důležité pro další práci

Hodnocení provádí třídní učitelky dle časového plánu ukončení podtematického celku.

## 2) Hodnocení školního vzdělávacího programu předškolního vzdělávání

(1x ročně – na konci školního roku)

Metody hodnocení v praxi – ředitelka mateřské školy, zástupkyně, vedoucí ŠJ, ekonomka školy:

- ✓ rozhovory, konzultace, diskuze
- ✓ hospitace, rozbor po provedení hospitace
- ✓ pozorování
- ✓ analýza třídní a školní dokumentace
- ✓ analýza tematických celků
- ✓ kontrola
- ✓ dotazník pro rodiče
- ✓ rozbor mediálních ohlasů
- ✓ porovnávání výsledků s plánovanými cíli
- ✓ analýza vlastní řídicí práce

### 3) Hodnocení tématického celku

(1x za 3 měsíce – dle ročního období)

Metody hodnocení v praxi – třídní učitelky:

- ✓ pozorování, opakované pozorování
- ✓ rozhovory s dětmi, rodiči, konzultace s dalšími odborníky
- ✓ rozbor herních aktivit dětí
- ✓ rozbor procesu učení
- ✓ rozbor jazykových projevů (úroveň komunikace)
- ✓ rozbor, analýza práce – výtvoru dětí (kresby, malby, pracovní výtvary)
- ✓ rozbor osobní dokumentace dětí (osobní a rodinná anamnéza)
- ✓ rozbor chování a jednání v kolektivu, vztahy, postavení dítěte ve skupině
- ✓ analýza vlastní pedagogické práce

### 4) Kritéria pro hodnocení zaměstnanců:

(1x ročně)

Cíl: zhodnotit kvalifikovanost pedagogických zaměstnanců, zhodnotit personální podmínky ve vztahu k naplnění cílů ŠVP, normativní počty zaměstnanců k počtu dětí

#### a) pedagogičtí zaměstnanci

- ✓ veškerá pedagogická činnost odpovídá filosofii školy
- ✓ dostatečné naplňování cílů daných ve ŠVP mateřské školy
- ✓ uplatňování flexibilního denního režimu, respektující potřeby dětí a aktuální situaci
- ✓ dostatečný pobyt dětí venku
- ✓ pohybové aktivity v mateřské škole i na školní zahradě
- ✓ respektování individuálních potřeb dítěte (odpočinek, spánek – vše se odvíjí dle potřeb dítěte)
- ✓ zajištění adaptačního režimu nově přichozím dětem
- ✓ postavení dětí ve skupině – rovnost práv (nikdo není zvýhodňován či znevýhodňován, nikdo není zesměšňován či podceňován)
- ✓ dostatečná míra volnosti a svobody v souladu s dodržováním nastolených pravidel třídy a školy
- ✓ spoluúčast dětí při všech možných činnostech, možnost samostatného rozhodování dle dítěte
- ✓ podpora dětské samostatnosti
- ✓ pozitivní hodnocení dětí
- ✓ jasné a srozumitelné pokyny
- ✓ třída je vedena k vzájemnému přátelství, toleranci, ohleduplnosti, zdvořilosti a solidaritě
- ✓ pitný režim k dispozici po celý den
- ✓ učitelky se plně věnují dětem a jejich vzdělávání
- ✓ děti nacházejí potřebný klid, bezpečí a soukromí
- ✓ poměr spontánních a řízených činností je v denním režimu vyvážený
- ✓ pedagog úzce spolupracuje s rodiči
- ✓ spojování tříd je maximálně omezeno (pouze v ranních a odpoledních hodinách, z provozních důvodů)
- ✓ učitelka se věnuje dalšímu vzdělávání pedagogických pracovníků (viz rozpis dalšího vzdělávání pracovníků)

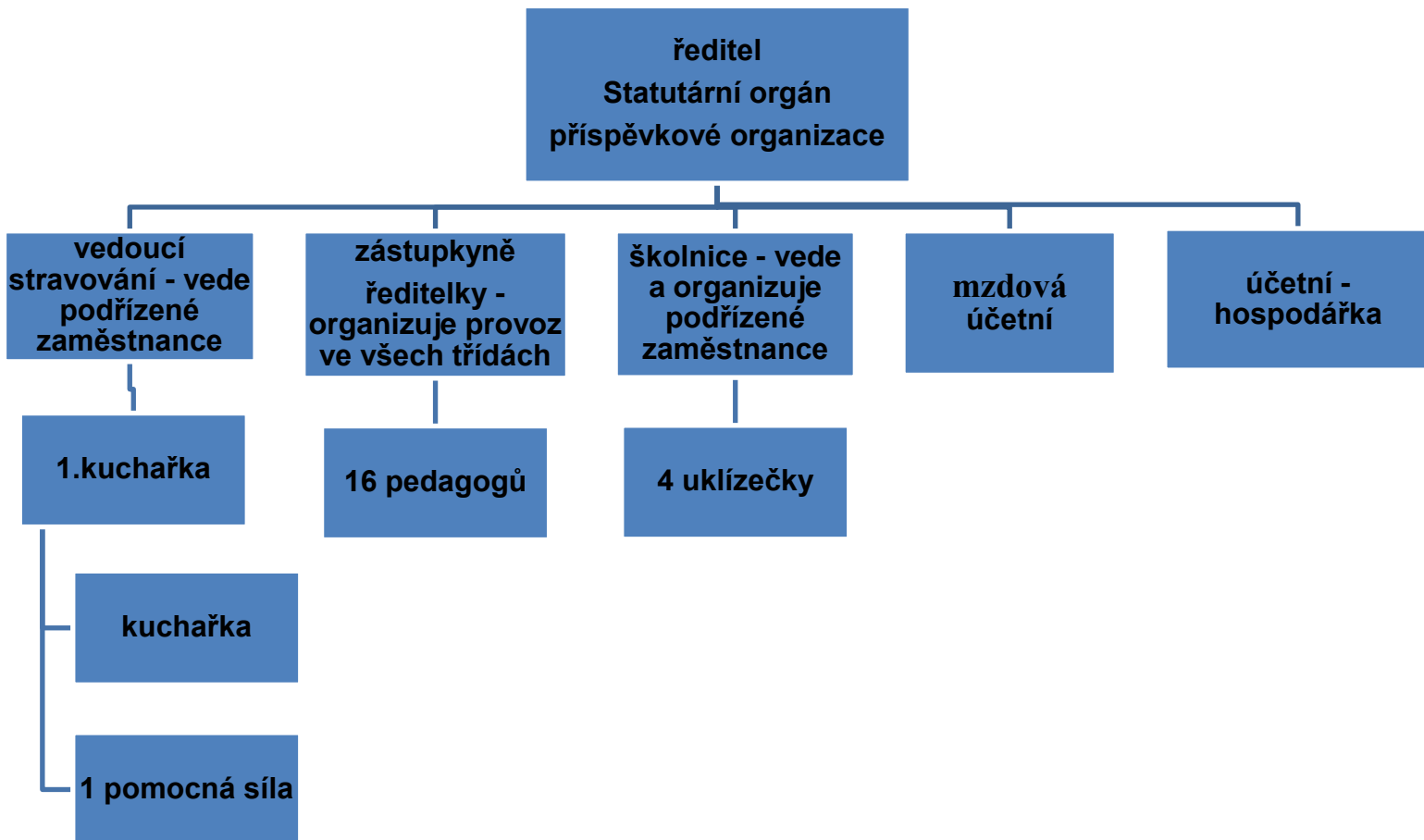
- ✓ evaluační činnost učitelky je smysluplná, užitečná, z jejích výsledků jsou vyvozovány závěry pro další práci
- ✓ pedagog chrání soukromí rodiny, zachovává mlčenlivost, jedná s rodiči taktně, diskrétně a ohleduplně
- ✓ pedagog klade důraz na kvalitní vedení třídní dokumentace, pečlivou přípravu na vzdělávací práci i na vlastní výrobu pomůcek
- ✓ pedagog spolupracuje s ostatními organizacemi, s veřejností
- ✓ pedagog se věnuje nadstandartní úpravě třídy, výzdoby interiérů mateřské školy
- ✓ plnění konkrétních úkolů nad rámec svých pracovních povinností (dle vnitřního režimu mateřské školy)
- ✓ ochotně zastupuje za nepřítomné zaměstnance, účastní se i zastupování v jiných mateřských školách v době prázdnin
- ✓ provádí inventarizaci a mimořádné činnosti s ní spojené
- ✓ má vstřícný a pozitivní vztah k zaměstnancům školy

b) provozní zaměstnanci

- ✓ řádně plní vymezené úkoly dané pracovní náplní i konkrétních úkolů nad rámec svých pracovních povinností (dle vnitřního režimu mateřské školy)
- ✓ poskytují plnohodnotnou a vyváženou stravu, dostatek tekutin, pestrý jídelníček, respektují potřeby dětí
- ✓ mají vstřícný a laskavý vztah k dětem, taktní jednání s rodiči
- ✓ dbají na pečlivost a kvalitu své odváděné práce
- ✓ zastupují za nepřítomné pracovníky
- ✓ aktivně se zúčastňují všech akcí mateřské školy
- ✓ spolupracují při inventarizaci
- ✓ upozorňují na závady a dle možností je samostatně odstraňují
- ✓ svým chováním a jednáním jsou pro děti vzorem
- ✓ pečují o estetický vzhled interiérů i exteriérů mateřské školy) péče o záhony, chodníčky, pískoviště, plení a přesazování květin...)



## 8. ORGANIZAČNÍ SCHÉMA ŠKOLY



## 9. VNITŘNÍ ORGANIZAČNÍ ŘÁD

- Všichni zaměstnanci jsou povinni dodržovat stanovenou pracovní náplň a pracovní dobu, efektivně ji využívat. Zapisovat se do knihy příchodů a odchodů, vést evidenci pracovní doby v elektronické podobě.
- Přesčasovou práci určuje ředitel. Přesčasové hodiny budou vybírány formou náhradního volna v době, kdy klesne docházka dětí nebo v období vedlejších prázdnin
- Nepřítomnost na pracovišti v odůvodněných případech povoluje ředitel školy
- Návštěvy lékaře si pracovníci zajišťují mimo pracovní dobu, odborná vyšetření v pracovní době oznámí řediteli (zástupkyni) školy, dokladují propustkou ze zaměstnání  
Při nepřítomnosti pedagogů se děti rozdělují do dalších tříd do počtu nepřekračujícího hygienou povolený limit. Zástup zajistí zbývající zaměstnanci. Předem oznámená dlouhodobá nepřítomnost bude aktuálně řešena
- Za zajištění budov, oken ve třídách, chodbách, zakódování, uzamčení branek zodpovídají učitelky, v hospodářském pavilonu školnice, pracovnice školní kuchyně, zástupkyně a ředitel školy  
Vstup na pracoviště v době volna je povolen pouze se souhlasem ředitele  
Za vypnutí spotřebičů, uzavření vody zodpovídají pracovnice školy dle úseků  
Za inventář v jednotlivých třídách zodpovídají učitelky, za majetek v přípravných kuchyňkách a školní kuchyni zodpovídají pracovnice ŠJ. Školnice zodpovídá za sklad prádla a čisticích prostředků
- Drobné opravy se pokusí zaměstnanci zajistit, opravy většího rozsahu oznámí školnici, která rozhodne o dalším postupu a informuje ředitele. Neopravitelné předměty budou navrženy inventarizační komisi k vyřazení
- Ochrana majetku – pojištění proti krádeži, pojištění dětí a zaměstnanců při úrazu je sjednáno s pojišťovnou KOOOPERATIVA a.s.
- Finanční hotovost, cenné věci, peníze vybrané na akci školy mohou zaměstnanci uložit v trezoru
- Účast na vzdělávacích akcích podle nabídky konzultovat se zástupkyní školy. Podle provozních podmínek je účast možná i v rámci pracovní doby
- Předepsaná dokumentace:
  - ✓ třídní vzdělávací program (zpracují obě učitelky)
  - ✓ ŠVP
  - ✓ týdenní téma
  - ✓ přehled výchovné práce
  - ✓ přehled o docházce
  - ✓ evidenční listy dětí
  - ✓ individuální hodnocení dětí s OŠD
  - ✓ evidence majetku ve třídách
- Příprava na výchovnou práci je prováděna po přímém úvazku u dětí, v souladu s Rámcovým programem pro předškolní vzdělávání, ŠVP a konkrétním TVP
- Rodiče mohou přivádět a odvádět děti po domluvě s učitelkou podle vlastní potřeby
- S novými dětmi mohou být přiměřenou dobu ve třídě
- Dětem je povoleno přinést si oblíbenou hračku po domluvě s učitelkou
- Oděv na převlečení a pyžamo se dává rodičům vyprat každý týden

## **10. INKLUZIVNÍ VZDĚLÁVÁNÍ DĚTÍ se speciálními vzdělávacími potřebami a dětí mimořádně nadaných.**

Inkluzivní vzdělávání dětí v mateřské škole znamená včlenit do kolektivu všechny děti bez jakéhokoliv rozdílu, oslabit určité izolace dítěte i jeho případné vylučování ze společnosti ostatních vrstevníků. To usnadňuje osobnostní a sociální rozvoj dítěte.

### **Vzdělávání dětí se speciálními vzdělávacími potřebami**

Vzdělávání dětí se speciálními vzdělávacími potřebami (dále jen děti s SVP) vychází z respektování individuálních potřeb a možností dítěte podle RVP PV a z Novely vyhlášky č.27/2016 Sb., o vzdělávání žáků se speciálními vzdělávacími potřebami a žáků nadaných.

Dítětem se speciálními vzdělávacími potřebami je dítě, které k naplnění svých vzdělávacích možností nebo k uplatnění a užívání svých práv na rovnoprávném základě s ostatními potřebuje poskytnutí podpůrných opatření. Tyto děti mají právo na bezplatné poskytování podpůrných opatření z výčtu uvedeného v § 16 školského zákona. Podpůrná opatření realizuje mateřská škola.

Cíle a záměry předškolního vzdělávání jsou pro vzdělávání všech dětí společné. Při vzdělávání dětí s SVP jejich naplňování přizpůsobujeme tak, aby maximálně vyhovovalo dětem, jejich potřebám i možnostem. Snahou pedagogů je, stejně jako ve vzdělávání dětí, které SVP nemají, vytvoření optimálních podmínek k rozvoji osobnosti dítěte, k učení i ke komunikaci s ostatními a pomoci mu, aby dosáhlo co největší samostatnosti.

Při plánování a realizaci vzdělávání dětí s přiznanými podpůrnými opatřeními máme na zřeteli fakt, že se děti ve svých individuálních vzdělávacích potřebách a možnostech liší. Účelem podpory vzdělávání těchto dětí je plné zapojení a maximální využití vzdělávacího potenciálu každého dítěte s ohledem na jeho individuální možnosti a schopnosti. Při vzdělávání dítěte s SVP učitelky zahrnují do svých vzdělávacích strategií podpůrná opatření.

Pedagogové spolupracují s dalšími odborníky, využívají školských poradenských zařízení (speciálních pedagogických center a pedagogicko – psychologických poraden). Důležitou podmínkou úspěšnosti předškolního vzdělávání dětí s SVP je nejen volba vhodných (potřebám dětí odpovídajících) vzdělávacích metod a prostředků, které jsou v souladu se stanovenými podpůrnými opatřeními, ale i uplatňování vysoce profesionálních postojů učitelek i ostatních pracovníků, kteří se na péči o dítě a jeho vzdělávání podílejí. Rozvoj osobnosti dítěte s přiznanými podpůrnými opatřeními závisí na citlivosti a přiměřenosti působení okolí mnohem více, než je tomu u dítěte, které není ve svých možnostech primárně omezeno. Proto je nutné vytvořit podmínky pro jejich pozitivní přijetí. K tomu je nutné, mimo jiné, navázat úzkou spoluprací s rodiči všech dětí, citlivě s nimi komunikovat a předávat potřebné informace.

Při vzdělávání dětí se SVP učitelky spolupracují s dalšími odborníky, využívá se služby školských poradenských zařízení (ŠPZ).

Vzdělávání dětí se zdravotním postižením v mateřské škole je personálně posíleno v osobě dalšího pedagogického pracovníka – asistenta pedagoga a pokud bude na třídě více dětí s SVP, je nutno zabezpečit dle potřeby souběžným působením dvou pedagogických pracovníků na třídě.

Vzdělávání dětí s SVP vyžaduje upravit některé další podmínky v oblasti věcného prostředí, životosprávy dětí, psychosociálního klimatu, organizace vzdělávání, personálního a pedagogického zajištění, spolupráce mateřské školy s rodinou apod. kromě těchto podmínek je třeba brát v úvahu ještě podmínky další, které ovlivňují kvalitu poskytovaného vzdělání. Jsou to podmínky, které vyplývají z přirozených vývojových potřeb dětí předškolního věku a zároveň i ty, které jsou dány jejich speciálními potřebami. Některé jsou pro všechny děti společné, jiné se liší podle charakteru a stupně postižení či znevýhodnění dítěte. Pedagogové se snaží zajišťovat tyto podmínky s ohledem na vývojová a osobní specifika těchto dětí a postupně se vzdělávají v oblasti speciální pedagogiky.

### **Podmínky pro vzdělávání dětí se zdravotním znevýhodněním a zdravotním postižením**

Podmínky pro vzdělávání dětí s SVP a zdravotním postižením je potřeba přizpůsobit potřebám, které vyplývají ze zdravotního oslabení dítěte, které jsou důsledkem jeho dlouhodobější nemoci, nebo které jsou dány lehčími poruchami jeho učení a chování.

Ve vztahu k druhu a stupni postižení dítěte jsou podmínky při jeho vzdělávání v mateřské škole plně vyhovující, jestliže:

#### **u dětí s tělesným postižením**

- je zajištěno osvojení specifických dovedností v rozsahu individuálních možností dítěte
- je zabezpečena možnost pohybu dítěte v prostorách mateřské školy pomocí dostupných technických prostředků nebo lidských zdrojů
- jsou vytvářeny podmínky pro náhradní tělovýchovné aktivity dítěte v rámci jeho postižení
- jsou využívány kompenzační (technické a didaktické) pomůcky
- možnost snížení počtu dětí ve třídě

#### **u dětí se zrakovým postižením**

- je zajištěno osvojení specifickým dítětem zvládnutelných dovedností zaměřených na samostatnost a sebeobsluhu
- prostředí je bezbariérové, s ohledem na zrakové postižení dítěte pro ně maximálně bezpečné
- je dodržována předepsaná zraková hygiena
- je vytvářena nabídka alternativních (zvládnutelných) aktivit
- jsou využívány vhodné kompenzační (technické, zvláště optické a didaktické) pomůcky a hračky
- možnost snížení počtu dětí
- je zajištěna přítomnost asistenta pedagoga (podle míry a stupně postižení)

#### **u dětí se sluchovým postižením**

- je zajištěno osvojení specifických dovedností v úrovni odpovídající individuálním potřebám a možnostem dítěte
- je dodržována sluchová hygiena
- jsou zajištěny a využívány vhodné kompenzační (technické a didaktické) pomůcky
- vzdělávání dítěte probíhá ve vhodném komunikačním systému

### **u dětí s mentální retardací**

- je zajištěno osvojení specifických dovedností zaměřených na zvládnutí sebeobsluhy a základních hygienických návyků v úrovni odpovídající věku dítěte a stupni postižení
- jsou využívány vhodné kompenzační (technické a didaktické) pomůcky
- je zajištěna přítomnost asistenta (podle míry a stupně postižení)
- možnost snížení počtu dětí

### **u dětí s poruchami pozornosti a vnímání (dětí s poruchou učení a chování)**

- prostředí je pro dítě zklidňující
- je zajištěn zvýšený bezpečnostní dohled
- možnost snížení počtu ve třídě
- je zajištěn důsledný individuální přístup pedagoga k dítěti
- mateřská škola úzce spolupracuje s SPC a s rodiči dítěte
- jsou využívány speciální didaktické pomůcky zaměřené na cvičení soustředění a pozornosti

### **u dětí s poruchami řeči**

- je zajištěna kvalitní průběžná logopedická péče
- je zajištěna těsná spolupráce s odborníky a s rodiči dítěte

### **u dětí s více vadami a autismem**

- je zajištěno osvojení specifických dovedností zaměřených na sebeobsluhu
- vzdělávací prostředí je klidné a pro dítě podnětné
- je zajištěna přítomnost asistenta pedagoga
- možnost snížení počtu dětí
- jsou využívány vhodné kompenzační pomůcky (technické a didaktické)
- jsou zajištěny další podmínky podle druhu a stupně postižení

**Podpůrná opatření** (podle vyhlášky č.27/2016 Sb., o vzdělávání žáků se speciálními vzdělávacími potřebami a žáků nadaných)

Podpůrná opatření se podle organizační, pedagogické a finanční náročnosti člení do pěti stupňů. Podpůrná opatření prvního stupně uplatňuje mateřská škola i bez doporučení školského poradenského zařízení na základě plánu pedagogické podpory (PLPP). Podpůrná opatření druhého až pátého stupně lze uplatnit pouze s doporučením ŠPZ. Začlenění podpůrných opatření do jednotlivých stupňů stanoví Příloha č. 1 vyhlášky č. 27/2016 Sb. Výběr podpůrných opatření respektuje vždy věková specifika dítěte.

Pro děti s přiznanými podpůrnými opatřeními prvního stupně je ŠVP podkladem pro zpracování plánu pedagogické podpory (PLPP) a pro děti s přiznanými podpůrnými opatřeními od druhého stupně podkladem pro tvorbu individuálního vzdělávacího plánu (IVP). PLPP zpracovává mateřská škola samostatně, IVP zpracovává mateřská škola na základě doporučení školského poradenského zařízení (ŠPZ).

## **1. PODPŮRNÁ OPATŘENÍ I. STUPNĚ**

Podpůrná opatření 1. stupně směřují k naplňování speciálních vzdělávacích potřeb dítěte, které nevyžadují opatření s normovanou finanční náročností, přitom pokud jsou účelné, mohou podporovat dítě v celém průběhu jeho vzdělávání

- slouží ke kompenzaci mírných obtíží ve vzdělávání dítěte (např. pomalejší tempo práce, drobné obtíže v koncentraci pozornost, s jemnou motorikou prstů, problémy se zapomínáním atd.), u nichž je možné prostřednictvím mírných úprav v režimu mateřské školy a domácí přípravy dosáhnout zlepšení
- úpravy ve vzdělávání dítěte navrhují pedagogičtí pracovníci, přitom spolupracují s pedagogickým pracovníkem poskytujícím poradenské služby v mateřské škole a se zákonným zástupcem dítěte
- obtíže dítěte jsou dále vyvolané aktuálně nepříznivým zdravotním nebo psychickým stavem, případně se jedná o dlouhodobé problémy malého rozsahu a intenzity
- mateřská škola zohledňuje sociální status, vztahovou síť dítěte a jeho sociální a rodinné prostředí
- pokud dítě dochází do školského zařízení, které se podílí na vzdělávání dítěte (zejména v případě zájmového vzdělávání) a charakter jeho obtíží to vyžaduje, informuje mateřská škola tato zařízení o charakteru podpory dítěte mateřskou školou tak, aby i tato zařízení respektovala vzdělávací potřeby dítěte
- zpracování plánu pedagogické podpory
- pravidelné konzultace pedagogických pracovníků a vyhodnocování zvolených postupů
- prostředky pedagogické podpory dítěte zejména didaktické úpravy průběhu výchovy a vzdělávání
- forma vzdělávání je volena na základě věku dítěte a tomu odpovídajícího stupně vzdělávání a podle požadavků na organizaci jeho vzdělávání, které vždy respektují speciální vzdělávací potřeby dítěte nebo jiné závažné důvody na straně dítěte
- pozorování během výchovy a vzdělávání, rozhovor (s dítětem, se zákonným zástupcem)
- prověřování znalostí a dovedností dítěte a reflexe jeho výsledků
- analýza procesů, výkonů a výsledků činností dítěte, využívání portfolia dětských prací
- analýza domácí přípravy dítěte a dosavadního pedagogického působení mateřské školy

## Metody výuky

- podporují kvalitu poznávacích procesů dítěte, zvláště pak aparátu řídicího osvojování a učení (myšlení, pozornost, paměť), rozvíjejí a podporují preferované učební styly dítěte, respektují míru nadání dítěte a jeho specifika
- orientují se na rozvíjení informačně receptivních metod zaměřených na rozvoj vnímání, na práci s obrazem, dále na reproduktivní metody upevňující zapamatování, které vedou k osvojování vědomostí a dovedností pomocí opakování a procvičování
- preferují řešení typových úloh a problémů
- aktivizují a motivují dítě, upevňují pracovní návyky
- klade se důraz na individualizaci výuky a vzdělávání (zahrnuje zohledňování individuálních potřeb dítěte, respektování pracovních specifík dítěte, stylů učení, doplňující výklad nebo procvičování, princip multisenzorického přístupu, nastavení dílčích cílů tak, aby dítě mohlo prožívat svůj úspěch, opakované vrácení se ke klíčovému pojmu a dovednostem aj.
- volí se taková forma práce, která umožní častější kontrolu a poskytování zpětné vazby, respektování pracovního tempa dítěte, stanovení odlišných časových limitů pro plnění úkolů

během výchovy a vzdělávání se věnuje větší pozornost formám a metodám, přiměřenosti dané práce, logické organizaci a srozumitelnosti výkladu, motivaci k učení a opakování, které směřuje ke zvyšování koncentrace pozornosti dítěte a ke zlepšení jeho motivace,

současně je zohledňován status a vztahová síť dítěte a prostředí, ze kterého dítě přichází do mateřské školy.

### **Úprava obsahu a výstupů vzdělávání**

- obohacování učiva (dílčích výstupů) nad rámec školního vzdělávacího programu, formy obohacování se volí pro nadané a mimořádně nadané děti podle charakteru jejich nadání, cílem tohoto postupu je učivo prohloubit, rozšířit a obohatit o další informace, stimulovat objevování a vyhledávání dalších souvislostí a vazeb, které dané téma vzdělávání nabízí
- výstupy vzdělávání se neupravují

### **Organizace výchovy a vzdělávání**

- nastavení pravidel průběhu a struktury výchovy a vzdělávání (střídání forem a činností)
- změna zasedacího pořádku či uspořádání třídy se zřetelem k charakteru výchovy a vzdělávání a potřebám dítěte
- diferenciaci výchovy a vzdělávání, skupinová a kooperativní
- zohlednění postavení dítěte ve třídě
- nabídka volnočasových aktivit v MŠ a podpora rozvoje zájmů dítěte

### **Hodnocení**

Hodnocení zohledňuje sociální kontext, ve kterém probíhá a směřuje nejen k vyhodnocení úspěšnosti dítěte, ale také k posílení jeho motivace pro vzdělání.

### **Přímá podpora**

Je zajištěna učitelkou nebo jiným pedagogickým pracovníkem a slouží ke zmapování možných forem podpory dítěte. Pokud nepostačuje tato forma podpory a obtíže dítěte vyžadují součinnost více pedagogických pracovníků, je vytvářen plán pedagogické podpory (PLPP)

### **Plán pedagogické podpory**

Plán pedagogické podpory se vypracovává ve spolupráci se zákonnými zástupci dítěte, v součinnosti s poradenským pracovníkem mateřské školy, slouží k poskytování organizované podpory výchovy a vzdělání dítěte, k pravidelnému vyhodnocování účinnosti zvolených opatření mateřské školy.

### **Metodická podpora**

Poskytování metodické a konzultační podpory pedagogickým pracovníkům, dětem a zákonným zástupcům dětí – ze strany poradenského pracovníka mateřské školy. Ředitelka mateřské školy pověří koordinací plánu pedagogické podpory třídního učitele nebo poradenského pracovníka mateřské školy.

### **Pomůcky**

- běžné obrazové materiály a pomůcky dostupné ve třídách mateřské školy

## **2. PODPŮRNÉ OPATŘENÍ II. STUPNĚ**

Charakter vzdělávacích potřeb dítěte, pro kterého je tento stupeň určen, je ovlivněn zejména aktuálním stavem dítěte, opožděným vývojem, odlišným kulturním prostředím nebo jinými

životními podmínkami dítěte, problémy v počáteční schopnosti učit se a připravovat se na školní práci, nadáním, specifickými poruchami učení a chování, mírným oslabením sluchových nebo zrakových funkcí, mírnými řečovými vadami, oslabením dorozumivacích schopností, poruchami autistického spektra s mírnými obtížemi, nedostatečnou znalostí vyučovacího jazyka a dalšími specifiky, která vyžadují využívání individuálního přístupu ke vzdělávacím potřebám dítěte.

Úpravy v organizaci a metodách výuky, v hodnocení dítěte, ve stanovení postupu i forem nápravy a případného využití podpůrného opatření v podobě individuálního vzdělávacího plánu. Problémy dítěte ve vzdělávání lze charakterizovat jako mírné, lze je obvykle kompenzovat s využitím speciálních nebo kompenzačních pomůcek, s podporou speciálně pedagogické péče a úpravami pedagogické práce. Forma vzdělávání je volena na základě věku dítěte a požadavků na organizaci jeho výchovy a vzdělávání, které vždy respektují speciální vzdělávací potřeby nebo jiné závažné důvody na jeho straně

- doporučení školského poradenského zařízení
- pracovník školského poradenského zařízení odpovědný za komunikaci s mateřskou školou
- v případě potřeby osoba poskytující mateřské škole konzultace z důvodu své odbornosti pro účely vzdělávání nadaných dětí
- spolupráce s rodinou (pravidelná komunikace) a případně dalším subjektem pro naplňování podpory dítěte školská zařízení, která se podílejí na vzdělávání dítěte)

### **Metody výuky**

- reflektují možnosti potřeby dítěte ve vztahu k věku, rozvíjejí se a podporují výchovu dítěte, zohledňují učební styly dítěte, respektují míru nadání dítěte a jeho specifika
- rozvíjejí myšlení, paměť, pozornost, vnímání, motoriku, stimulují vývoj, využívají typových úloh, řešení problémů, vedou k osvojení vědomostí, dovedností a postojů
- pomáhají překonávat nepřípravenost na školu a z toho plynoucí selhávání ve školních dovednostech
- zahrnují intervence na podporu oslabených nebo nefunkčních dovedností a kompetencí dítěte, podporují připravenost na praktické činnosti
- umožňují obohacení dílčích výstupů školního vzdělávacího programu nad rámec výchovy a vzdělávání a oblastí ŠVP pro nadané a mimořádně nadané děti
- využívají např. individuální a skupinovou projektovou práci

### **Úprava obsahu a výstupů vzdělávání**

- je nutná v dílčích oblastech, které dítě vzhledem ke svým vzdělávacím potřebám nemůže zvládnout nebo je zvládá alternativním způsobem
- obsah vzdělávání se upravuje v závislosti na struktuře a charakteru speciálních vzdělávacích potřeb dítěte na základě doporučení ŠPZ
- práce s obsahy vzdělávání směřuje k posílení dítěte v oblastech, kde neobsahuje uspokojivých výsledků

### **Organizace výchovy a vzdělávání**

- využití speciálních a kompenzačních pomůcek
- podpora socio-kulturní adaptace v zapojení do třídního kolektivu



- organizace a podmínky výchovy a vzdělávání jsou definovány v IVP

### **Individuální vzdělávací plán**

- navrhuje jako podpůrné opatření ŠPZ a zpracovává jej mateřská škola
- vychází z ŠVP, vyhovuje vzdělávacím potřebám dítěte, u mimořádného intelektového nadání je třeba umožnit obohacování vzdělávání nad rámec výchovy a vzdělávání a vzdělávacích oblastí ŠVP
- cílem tohoto postupu je vědomosti a dovednosti dítěte prohloubit, rozšířit a obohatit o další informace, stimulovat procesy objevování a vyhledávání dalších souvislostí a vazeb, které dané téma vzdělávání nabízí

### **Hodnocení**

- vychází ze zjištěných specifíků dítěte, nastavují se taková kritéria hodnocení, která dítěti umožní dosahovat osobního pokroku
- užívá se různých forem hodnocení, jejichž kritéria respektují charakter obtíží nebo specifíků dítěte včetně jeho nadání nebo mimořádného nadání

### **Pomůcky**

- kromě běžných obrazových materiálů a pomůcek dostupných ve třídách mateřské školy speciální a kompenzační pomůcky potřebné pro dané specifické potřeby dítěte

## **3. PODPŮRNÉ OPATŘENÍ III. STUPNĚ**

- podmíněno stanovením podpůrných opatření ŠPZ na základě diagnostiky speciálních vzdělávacích potřeb dítěte, případně vychází z vyhodnocení účinnosti nižších stupňů podpůrných opatření poskytovaných dítěti
- forma vzdělávání je volena na základě věku dítěte a požadavků na organizaci jeho výchovy a vzdělávání, které vždy respektují speciální vzdělávací potřeby dítěte nebo jiné závažné důvody na jeho straně

### **Metody výchovy a vzdělávání**

- cílené zaměření na podporu dovedností a kompetencí dítěte, které umožňují překonání bariér v jeho výchově a vzdělávání a jeho zapojení do práce ve třídě
- zahrnují intervence na podporu oslabených či nefunkčních dovedností a kompetencí dítěte, rozvoj řečových a poznávacích funkcí, nácvik sebeobslužných dovedností a sociálních kompetencí
- podporují sociální začlenění a vytváření pozitivních postojů kooperativního učení i akceptace těchto dětí jejich vrstevníky
- respektují specifiky dětí, využívají kooperativní formy výchovy a vzdělávání, otevřené učení a individualizovaný přístup
- podporují motivaci dítěte a jeho zařazení do třídy
- pracují s prvky rozvinutých schopností a kreativity a směřují k jejich dalšímu rozvíjení dětí
- využívá se didaktických her, tvořivých obrazových materiálů

### **Úprava obsahu a výstupů vzdělávání**

- je nutná v dílčích oblastech, které dítě vzhledem ke svým vzdělávacím potřebám nemůže zvládnout nebo je zvládá alternativním způsobem
- obsah vzdělávání se opravuje v závislosti na struktuře a charakteru speciálních vzdělávacích potřeb dítěte na základě doporučení ŠPZ

- práce s obsahy vzdělávání směřuje k posílení dítěte v oblastech, kde nedosahuje uspokojivých výsledků
- posilování činností, vědomostí a dovedností, ve kterých dítě selhává s využitím pedagogické intervence
- umožňuje se akcelerace vzdělávání

### **Organizace výchovy a vzdělávání**

- úprava pracovního prostředí a pracovního místa dítěte
- využívání speciálních učebních a kompenzačních pomůcek a postupů
- úprava organizace vzdělávání na podporu lepší koncentrace pozornosti dítěte, dodržování hygieny vzdělávacího procesu a spolupráce v průběhu výchovy a vzdělávání
- podpora organizace vzdělávacího procesu asistentem pedagoga a dalším pedagogickým pracovníkem

### **Individuální vzdělávací plán**

- navrhuje jako podpůrné opatření ŠPZ a zpracovává jej mateřská škola
- vychází s ŠVP, vyhovuje vzdělávacím potřebám dítěte, u mimořádného intelektového nadání je třeba umožnit obohacování vzdělávání nad rámec výchovy a vzdělávání a vzdělávacích oblastí ŠVP
- cílem tohoto postupu je vědomosti a dovednosti dítěte prohloubit, rozšířit a obohatit o další informace, stimulovat procesy objevování a vyhledávání dalších souvislostí a vazeb, které dané téma vzdělávání nabízí

### **Personální podpora**

- asistent pedagoga
- školní psycholog nebo speciální pedagog 0,5 úvazek
- další pedagogický pracovník 0,5 úvazek

### **Hodnocení**

- slovní hodnocení, autonomní (sebehodnocení) zvyšující motivaci dítěte

### **Pomůcky**

- kromě běžných obrazových materiálů a pomůcek dostupné ve třídách mateřské školy speciální a kompenzační pomůcky potřebné pro dané specifické potřeby dítěte

## **4. PODPŮRNÉ OPATŘENÍ IV. STUPNĚ**

- podmíněno stanovením podpůrných opatření ŠPZ na základě diagnostiky speciálních vzdělávacích potřeb dítěte, případně vychází z vyhodnocení účinností nižších stupňů podpůrných opatření poskytovaných dítěti
- podpora výuky dalším pedagogickým pracovníkem
- zajištění služeb SPC V prostorové orientaci dětí a v podpoře užívání alternativních forem komunikace, metodická podpora pedagogických pracovníků mateřské školy
- poskytování výchovy a vzdělávání v prostorách stavebně nebo technicky upravených

## **Metody výchovy a vzdělávání**

- mateřská škola zajistí, aby výuka byla nevidomým, neslyšícím a hluchoslepým dětem poskytována v jazycích, způsobech a prostředcích komunikace, které jsou pro dítě nejvhodnější a dítětem preferované
- jsou ovlivňovány využíváním prostředků alternativní komunikace, které mají za cíl přechodně nebo trvale kompenzovat projevy poruchy a postižení osob se závažným postižením řeči a jazyka
- zásadou je, aby způsob dorozumívání byl co nepřirozenější, jak je to jen v dané situaci možné
- systémy bez pomůcek - cílené pohledy, mimika, gesta, gestikulace, manuální znaky, jazykové programy

## **Úprava obsahu a výstupů vzdělávání**

- je nutná v dílčích oblastech, které dítě vzhledem ke svým vzdělávacím potřebám nemůže, zvládnout nebo je zvládá alternativním způsobem
- obsah vzdělávání se upravuje v závislosti na struktuře a charakteru speciálních vzdělávacích potřeb dítěte na základě doporučení ŠPZ
- práce s obsahy vzdělávání směřuje k posílení dítěte v oblastech, kde nedosahuje uspokojivých výsledků
- posilování v činnosti, vědomostí a dovedností, ve kterých dítě selhává s využitím pedagogické intervence
- umožňuje se akcelerace vzdělávání

## **Organizace výchovy a vzdělávání**

- úprava pracovního prostředí a pracovního místa dítěte
- využívání speciálních učebních a kompenzačních pomůcek a postupů
- úprava organizace vzdělávání na podporu lepší koncentrace pozornosti dítěte, dodržování hygieny vzdělávacího procesu a spolupráce v průběhu výchovy a vzdělávání
- podpora organizace vzdělávacího procesu asistentem pedagoga a dalším pedagogickým pracovníkem
- je možné zkracovat dobu při činnostech
- pracovat s dítětem individuálně

## **Individuální vzdělávací plán**

- navrhuje jako podpůrné opatření ŠPZ a zpracovává jej mateřská škola
- vychází z ŠVP, vyhovuje vzdělávacím potřebám dítěte, u mimořádně intelektového nadání je třeba umožnit obohacování vzdělávání nad rámec výchovy a vzdělávání a vzdělávacích oblastí ŠVP
- cílem tohoto postupu je vědomosti a dovednosti dítěte prohloubit, rozšířit a obohatit o další informace, stimulovat procesy objevování a vyhledávání dalších souvislostí a vazeb, které dané téma vzdělávání nabízí

## **Personální podpora**

- asistent pedagoga
- školní psycholog nebo speciální pedagog
- tlumočnick českého znakového jazyka
- přepisovatel pro neslyšící

## **Hodnocení**

- vychází ze zjištěných specifík dítěte, nastavují se taková kritéria hodnocení, která dítěti umožní dosahovat osobního pokroku
- užívá se různých forem hodnocení, jejichž kritéria respektují charakter obtíží nebo specifík dítěte včetně jeho nadání nebo mimořádného nadání
- z hodnocení jsou zřejmé konkrétní specifické podoby činností vyžadované po dítěti, jsou jasně a srozumitelně formulována hodnotící kritéria

## **Pomůcky**

- předměty, fotografie, systémy grafických symbolů (např. PCS, Bliss, piktogramy)
- komunikační tabulky, písmena a psaná slova, technické pomůcky s hlasovým vstupem, PC se speciálním softwarem
- speciální a kompenzační pomůcky, které umožní dosahovat u dětí maxima jejich potenciálu

## **5. PODPŮRNÉ OPATŘENÍ V. STUPNĚ**

- podmíněno stanovením podpůrných opatření ŠVP na základě diagnostiky speciálních vzdělávacích potřeb dítěte, případně vychází z vyhodnocení účinnosti nižších stupňů podpůrných opatření poskytovaných dítěti
- pro děti s nejtěžšími stupni zdravotních postižení, zpravidla souběžným postižením více vadami vyžadujících vysokou úroveň podpory, zohlednění v úpravách organizace, obsahu, forem a metod vzdělávání
- zajištění služeb SPC v prostorové orientaci dětí a v podpoře užívání alternativních forem komunikace, metodická podpora pedagogických pracovníků mateřské školy
- poskytování výchovy a vzdělávání v prostorách stavebně nebo technicky upravených

### **Metody výchovy a vzdělávání**

- odpovídají speciálním vzdělávacím potřebám dětí
- podpůrné metody s podporou speciálních pomůcek
- probíhají individuálně, případně ve skupině
- prostředky alternativní komunikace (komunikátory,...)

### **Úprava obsahu a výstupů vzdělávání**

- značně redukován

### **Organizace výchovy a vzdělávání**

- úprava pracovního prostředí a pracovního místa dítěte
- využívání speciálních učebních a kompenzačních pomůcek a postupů
- úprava organizace vzdělávání na podporu lepší koncentrace pozornosti dítěte, dodržování hygieny vzdělávacího procesu a spolupráce v průběhu výchovy a vzdělávání
- podpora organizace vzdělávacího procesu asistentem pedagoga a dalším pedagogickým pracovníkem
- je možné zkracovat dobu při činnostech
- pracovat s dítětem individuálně

### **Individuální vzdělávací plán**

- navrhuje jako podpůrné opatření ŠPZ a zpracovává jej mateřská škola

- vychází z ŠVP, vyhovuje vzdělávacím potřebám dítěte, u mimořádného intelektového nadání je třeba umožnit obohacování vzdělávání nad rámec výchovy a vzdělávání a vzdělávacích oblastí ŠVP
- cílem tohoto postupu je vědomosti a dovednosti dítěte prohloubit, rozšířit a obohatit o další informace, stimulovat procesy objevování a vyhledávání dalších souvislostí a vazeb, které dané téma vzdělávání nabízí

### **Personální podpora**

- asistent pedagoga
- tlumočnick českého znakového jazyka
- přepisovatel pro neslyšící
- dva pedagogičtí pracovníci souběžně
- školní speciální pedagog

### **Hodnocení**

- vychází ze zdravotního stavu dítěte, směřuje k vytvoření náhledu na schopnost dosahovat pokroku u dítěte
- různé formy včetně slovního hodnocení

### **Pomůcky**

- předměty, fotografie, systémy grafických symbolů (např. PCS, Bliss, piktogramy)
- komunikační tabulky, písmena a psaná slova, technické pomůcky s hlasovým výstupem, PC se speciálním softwarem
- speciální a kompenzační pomůcky, které umožní dosahovat u dětí maxima jejich potenciálu

## **VZDĚLÁVÁNÍ DĚTÍ MIMOŘÁDNĚ NADANÝCH**

Podmínky vzdělávání a vzdělávací aktivity jsou rozumně přizpůsobeny i mimořádným schopnostem dětí nadaných, popřípadě doplněny nabídkou dalších aktivit podle zájmů a mimořádných schopností či mimořádného nadání dítěte v individuální vzdělávacím plánu. Rozvoj a podpora mimořádných schopností je zajišťována a organizována tak, aby nebyla jednostranná a neomezila pestrost a šíři obvyklé vzdělávací nabídky.

## **VZDĚLÁVÁNÍ DĚTÍ SE SOCIÁLNÍM ZNEVÝHODNĚNÍM**

### **Podmínky vzdělávání dětí se sociálním znevýhodněním**

Vzdělávání dětí se socio-kulturně znevýhodňujícího prostředí, dětí s oslabeným rodinným zázemím či dětí, které pocházejí z jazykově odlišného prostředí a které nemluví českým jazykem, se uskutečňuje podle požadavků daných RVP PV. Při snížené sociální adaptibilitě těchto dětí či zvýšené potřebě výchovy a vzdělávání je vypracován individuální vzdělávací plán. V mateřské škole jsou uplatňovány speciální vzdělávací metody umožňující včasnou diagnostiku a rozvojovou stimulaci dětí.

## 11. VÝCHOVA A VZDĚLÁVÁNÍ DĚTÍ DVOULETÝCH

### Vytvoření podmínek pro adaptaci dvouletých dětí:

Mateřská škola vytváří optimální podmínky pro adaptaci dvouletého dítěte do prostředí MŠ.

Odloučení od rodičů patří i u starších dětí k nejvýraznějším problémům v průběhu adaptace, proto je adaptace postupná a promyšlená. Dítě se může přijít podívat s maminkou na zahradu, pozorovat hru ostatních dětí. Pobyt dítěte v mateřské škole se po dohodě s rodiči postupně „dávkuje“ – může přijít nejprve na hodinu, pak na dvě atd. Rodič dvouletého dítěte může svou přítomností při pobytu dítěte v adaptačním období napomáhat dítěti, aby si postupně zvykalo na vrstevnickou skupinu. Dítě se učí respektovat nastavené hranice v mimo rodinném prostředí.

Adaptační proces probíhá velmi citlivě a šetrně s ohledem na individualitu dítěte, kdy si postupně zvyká nejen na nové prostředí, ale i na nové kamarády a především na paní učitelky. Pokud dítě na počátku adaptačního období onemocní, zařazujeme opětovně postupné navykání na režim v mateřské škole. Navrhujeme rodičům zařadit nějaký rituál při loučení (např. dítě dá rodiči pusku, zamává a do třídy si vezme např. oblíbenou hračku). Průběh adaptace s rodiči denně konzultujeme. Snažíme se respektovat způsob výchovy dítěte v rodině a naopak rodina by měla respektovat pravidla vymezená v mateřské škole.

### Bezpečnostní podmínky pro dvouleté děti:

- nábytek dle hygienických norem
- hračky dle hygienických norem
- bezbariérový interiér
- odstranění malých hraček, které by mohlo dvouleté dítě strčit do úst, nosu či ucha
- vybavení dalším personálem současně s pedagogickým pracovníkem na třídě – chůva

### Vzdělávací obsah:

Děti ve věku dvou let jsou v jedinečné “kondici“ otevřené hraní, vzdělávání a navazování kontaktů s vrstevníky. Mateřská škola Jizerská nabízí program pro děti mezi 2. a 3. rokem, který je postaven na:

- chápajícím a lásky plným přístupem dospělých k dětem
- prostředí přizpůsobené i dvouletým dětem - bezpečné, strukturované pro jasnou orientaci a vhodné k učení základních návyků – pořádku a řádu, sebeobsluhy a možnost zkušenosti z omylů, pokusů a chyb
- místo ve třídě pro dvouleté děti – bezpečně vymezené, přesto součástí celku
- část programu společnou s dětmi staršími – obohacující mladší i starší děti,
- program hraní, vzdělávání a podpory rozvoje dvouletých dětí výtvarné, hudební tělesné činnosti uzpůsobené dětem mladším tří let,
- pomůcky, hračky a materiál pro dvouleté děti,
- podmínky pro sebeobsluhu dvouletých dětí – přístup k dětským záchodům a umyvadlům, podpora samostatnosti a rozhodování,
- odpočinkový koutek ve třídě

# 1. Dítě a jeho tělo

## Dílčí vzdělávací cíle (co pedagog u dítěte podporuje):

- Podpora přirozené snahy dítěte k pohybu
- Rozvoj snahy dítěte o samostatnost při manipulaci a experimentaci s hračkami a předměty, se kterými přichází do styku, samostatnosti u jídla (uklízet po sobě, jíst lžící, pít z hrnečku, neznečišťovat svévolně stůl, nesahat rukou do jídla), samostatné hygieny (namydlit se a opláchnout si ruce, samostatně si dojít na záchod), samostatného používání kapesníku, samostatného oblékání a svlékání některých částí oděvu (kalhoty, ponožky), samostatného vyzouvání a obouvání, uklízení oblečení na vyhrazené místo

## Vzdělávací nabídka (co pedagog dítěti nabízí):

- Činnosti vedoucí ke zdokonalování chůze (chůze v tempu udávaném bicím nástrojem, při říkadle), slalom, překračování nízkých překážek, chůze po schodech nahoru bez držení, běh (maximální doba běhu 20 vteřin, běh na smluvený signál), skoky a poskoky (přeskakování: např. lana ležícího na zemi, skákání snožmo, skoky ve dřepu – žába, skoky z jedné nohy na druhou, skákání na měkkou podložku z výšky i z dálky), natahování se pro různé předměty, přelézání, podlézání a lezení na žebřinu s oporou, válení sudů, kolébka (předchází kotoulu), chůze po kladině, výstup na překážku a sestup z překážky, houpání na laně (za ruce a nohy), podávání a házení lehkých předmětů (přehazování papírových koulí přes lano, předávání míčků z ruky do ruky, hody míčem, házení kroužků a míčků do koše umístěného nad hlavou dítěte (trénink házení horním obloukem), posílání předmětů
- Stavění staveb z různého materiálu podle naznačovaného záměru i podle vlastní fantazie, seznamování se a hra s různým materiálem (písek, voda – přelévání, tráva, listí, dřívka, kameny, plastelína, papír – trhání, skládání, nalepování, korálky většího průměru – navlékání)
- Zdravotní cviky: předklon a záklon hlavy, otáčení hlavy za hračkou, v lehu na zádech přitisknout bedra a ramena k zemi, jízda na kole v lehu na zádech, napodobení ptáka, stříšky, prohýbání páteře ve vzporu klečmo (kočička), protahování paží, krčení, protřepávání, pérování v kolenou
- Zařazovat jednoduché rytmické pohyby paží, nohou, tleskání, podupy, kroky poskoky na místě i z místa (spojení s básničkou, písničkou), taneční improvizace na dětskou hudbu, jednoduché tanečky, cval vpřed (koník), hra na dětské (popř. Orffovy) hudební nástroje, rozvíjení sluchové citlivosti na zvucích hudební i nehuměbní povahy, poznávání některých hudebních nástrojů (i podle zvuku), poznávání rozdílů ve výšce a síle tónů, poznávání písní podle melodie, zařazování hry na nástroje do příběhů, zpívat písně malého rozsahu, spojování zpěvu s rytmickým doprovodem, zařazování říkadel a popěvek i do mimo hudebních činností, hrát s dětmi různé pohybové hry

## Očekávané výstupy (co dítě zpravidla dokáže ve třech letech)

- Chůze do schodů i ze schodů
- Překonávání vzdálenosti skokem (již dříve skok na místě, z malé výšky)
- Jízda na tříkolce
- Stoj na jedné noze
- Navlékání korálků většího rozměru
- Napodobování vertikální, horizontální a kruhové čáry při kresbě
- Jíst lžící (nepřevracet ji, nebryndat)
- Převléknout se

- Samostatně použít toaletu, umýt si ruce
- Dítě ve třech letech zná a pojmenuje viditelné části těla, projevuje samostatnost a vynalézavost v sebeobsluze, samostatně se umývá v závislosti na režimu dne

## 2. Dítě a jeho psychika

### JAZYK A ŘEČ

#### Dílčí vzdělávací cíle (co pedagog u dítěte podporuje):

- Rozvoj řečových schopností a jazykových dovedností receptivních (vnímání, naslouchání, porozumění) i produktivních (výslovnosti, vytváření pojmů, mluvního projevu, vyjadřování)
- Rozvoj komunikativních dovedností (verbálních i neverbálních) a kultivovaného projevu
- Rozšiřování slovní zásoby, rozvoj srozumitelného řečového projevu i ve víceslovných větách

#### Vzdělávací nabídka (co pedagog dítěti nabízí)

- Nechat děti sdělovat své zážitky a přání, vést je soustavně k řečovému projevu v rozmanitých situacích, vést s dítětem individuální konverzaci, podporovat porozumění hovorové řeči, být kvalitním mluveným vzorem pro pomoc při rozšiřování slovní zásoby a používání různých slovních druhů, dbát na gramatickou správnost, zřetelnost, přiměřenost obsahu, tón a tempo vlastní řeči
- Učit děti vyřídít jednoduché vzkazy
- Vést děti k tomu, aby se vyjadřovaly více slovy než gesty, a aby používaly jednoduchých vět
- Vyprávět dětem přiměřeně jejich věku jednoduché příběhy a pohádky, podporovat děti ve sledování děje jednoduché scénky, učit je rozumět jednoduchému vyprávění ilustrovanému obrázkem
- Nechat dítě vypravovat o tom, co vidí kolem sebe, o svých zážitcích
- Podněcovat děti k reprodukování krátkých říkanek

#### Očekávané výstupy (co dítě zpravidla dokáže ve třech letech):

- Reprodukovat krátké říkanky, básničky (zapamatuje si je)
- Sestavit větu (minimálně o třech slovech)
- Vyprávět jednoduchý příběh, který opakovaně slyšelo

### POZNÁVACÍ SCHOPNOSTI A FUNKCE, PŘEDSTAVIVOST A FANTAZIE, MYŠLENKOVÉ OPERACE

#### Dílčí vzdělávací cíle (co pedagog u dítěte podporuje):

- Slovní označování toho, co vidí na obrázku: rozvoj paměti, představivosti, myšlení – třídění, srovnávání, stavění, udržování potřebného sledu činností a chápání jejich souvislostí v napodobivé hře
- Posilování přirozených poznávacích citů (zvědavosti, zájmu, radosti z objevování apod.)
- Vytváření základů pro práci s informacemi

#### Vzdělávací nabídka (co pedagog nabízí):

- Cvičení paměti při běžných činnostech i během hry

#### Očekávané výstupy (co dítě zpravidla dokáže ve třech letech):



- Chápe pojmy (např. slovo pes – neoznačuje jednoho konkrétního psa)
- Rozlišovat v množině maximálně 4 prvků (když předmět zmizí, hledá jej)
- Rozlišuje barvy
- Dítě dokáže formulovat svou představu o tom, na co si bude hrát

## SEBEPOJETÍ, CITY A VŮLE

### **Dílčí vzdělávací cíle (co pedagog u dítěte podporuje):**

- Rozvíjet u dětí pocity jistoty, sebevědomí, vytvářet podmínky pro rozvoj aktivity a samostatného projevu dětí
- Rozvoj vlastností dítěte během hry i běžných činností
- Při každé možné příležitosti poskytovat nápadné a citové přitažlivé poučení (rozvíjet poznatky a zkušenosti), utvářet počátky mravního vědomí
- Rozvíjet pocit samostatnosti a snahu dosáhnout určitého cíle, vést děti k dokončení hry, rozvíjet vytrvalost, snahu napodobit a dokončit činnost, rozvíjet prvky cílevědomosti ve hře (zvláště v konstruktivní a napodobivé), předcházet pocitům strachu a vést děti k jejich překonávání, vytvářet předpoklady pro posilování soustředěnosti dítěte na určitou činnost, rozvíjet pocit uspokojení z výsledků vlastní činnosti

### **Vzdělávací nabídka (co pedagog dítěti nabízí):**

- Spontánní hra
- Povzbuzovat děti pro zaujaté, samostatné činnosti, vést děti k samostatnější volbě námětu hry

### **Očekávané výstupy (co dítě zpravidla dokáže ve třech letech):**

- Mluvit o sobě v první osobě
- Zná své jméno, pohlaví
- Dítě zná své jméno i příjmení, svou značku

## **3. Dítě a ten druhý**

### **Dílčí vzdělávací cíle (co pedagog u dítěte podporuje):**

- Prohlubovat osvojení nejjednodušších pravidel chování dětí v kolektivu, učit děti, co ruší soulad a pořádek při společném soužití, učit děti poprosit, poděkovat, pozdravit
- Podporovat sympatie a kamarádké vztahy k druhým, učit děti udělat druhým radost, pomáhat navazovat sociální a citové kontakty s druhými dětmi, dávat dětem najevo svůj zájem, náklonnost, zúčastněnost, posilovat pocit bezpečí dítěte v kontaktu s pedagogem a ostatními dětmi
- Rozvíjet u dětí pocit zodpovědnosti sám za sebe, ochotu pomoci druhému, rozlišovat a upevňovat citové vztahy dětí ke členům rodiny, podněcovat radost z opětovného setkání, podporovat u dětí rozvíjející se pocit sounáležitosti k rodině, vést s dětmi individuální rozhovory o členech rodiny, podporovat citový vztah k domovu a k mateřské škole, prohlubovat citové vztahy k dospělým i dětem (vyjadřovat se slovně)
- Podporovat rozvoj vyšších citů – soucit, snaha pomáhat druhým
- Podporovat slovní komunikaci a domlouvání se s dětmi při hře i s dospělými
- Rozvíjet spolupráce a domlouvání se s druhými

### **Vzdělávací nabídka (co pedagog dítěti nabízí):**

- Běžné verbální i neverbální komunikační aktivity dítěte s druhým dítětem i dospělým
- Vést děti k dialogu při hrách
- Hry a situace, kde se dítě učí chránit soukromí a bezpečí své i druhých
- Četba, vyprávění a poslech pohádek a příběhů s etickým obsahem a poučením

#### **Očekávané výstupy (co dítě zpravidla dokáže ve třech letech):**

- Půjčit druhému hračku
- Dítě by mělo znát jména ostatních vrstevníků ve třídě, spolupracovat s druhými při rozvíjení námětových staveb

## **4. Dítě a společnost**

#### **Dílčí vzdělávací cíle (co pedagog u dítěte podporuje):**

- Podporovat ukázněnost při hře, vycházce, pobytu venku, prohlubovat osvojení nejjednodušších pravidel chování dětí v kolektivu, učit děti, co ruší soulad a pořádek při společném soužití
- Vést děti k uplatňování poznatků v jednotlivých hrách

#### **Vzdělávací nabídka (co pedagog dítěti nabízí):**

- Běžné každodenní setkávání s pozitivními vzory vztahů a chování
- Navozovat radostnou náladu při přípravě svátků
- Podněcovat děti k pozorování, rozvíjet spontánní tvořivost, radost z tvoření a objevování, rozvíjení smyslu pro krásno, manuální motoriky, propojování emoční sféry s výtvarným tvořením

#### **Očekávané výstupy (co dítě zpravidla dokáže ve třech letech):**

- Znat některé lidské činnosti, poznat některá povolání, např. podle výrazného oblečení (hasič, lékař, policista)

## **5. Dítě a svět**

#### **Dílčí vzdělávací cíle (co pedagog u dítěte podporuje):**

- Zaměřovat pozornost dětí na vše zajímavé, co se kolem něho děje, povzbuzovat aktivitu dětí ve vyhledávání zajímavých objektů pro pozorování, umožňování kontaktu s přírodou spojený s aktivním pohybem a hrami, vést děti ke sledování změn v přírodě během roku, podněcovat používání přírodních materiálů při hře, učit dítě šetrně zacházet s hračkami, obrázky, knihami
- Vést děti k přiměřené opatrnosti

#### **Vzdělávací nabídka (co pedagog dítěti nabízí):**

- Přirozené pozorování blízkého prostředí a života v něm, okolní přírody, kulturních i technických objektů, vycházky do okolí, výlety
- Pojmenovávat, co k čemu slouží, vědět, co kam patří
- Hry a aktivity na téma dopravy, cvičení bezpečného chování v dopravních situacích, kterých se dítě běžně účastní, praktický výcvik bezpečného chování v některých dalších situacích, které mohou nastat
- Praktické užívání technických přístrojů, hraček a dalších předmětů a pomůcek, se kterými se dítě běžně setkává
- Podněcovat děti v konkrétních situacích ke smysluplným otázkám, učit děti odpovídat na přiměřené otázky

## Očekávané výstupy (co dítě zpravidla dokáže ve třech letech):

- Dítě dokáže jmenovat každodenní činnosti a věci, předměty denní potřeby, základní druhy jídel, orientuje se v prostoru mateřské školy i na školní zahradě, zná stálé místo předmětů v MŠ, které používá, zná běžné dopravní prostředky, má povědomí o běžných přírodních jevech (slunce, mraky, déšť, vítr, sníh, led...), o nápadných přírodních proměnách v rámci změn ročních období, rozlišuje stromy, keře, květiny, (ne však druhy), poznává a správně označí běžné druhy ovoce a zeleniny, pozná některé druhy zvířat, rozlišuje základní tvary, velikosti (třídí, až později pojmenovává), pozná objekty na obrázku, začíná chápat označení pro vztahy v prostoru (nahore, dole, vedle, vpředu, vzadu), začíná chápat označení pro časové vztahy (ráno, večer, hned, potom)

## 12. ZÁVĚR

Cíle a obsah předškolního vzdělávání formulované tímto ŠVP směřují naší mateřskou školu k tomu, aby děti, které ji opouštějí, byly osobnostmi pokud možno jedinečnými, vzhledem ke svému věku a individuálním možnostem co nejvíce samostatné, schopné dívat se kolem sebe, uvažovat, tvořivě přemýšlet a jednat, učit se všemu, co budou v životě potřebovat a aktivně čelit problémům které život přináší.

Tento ŠVP klade důraz na přesvědčivost práce pedagoga, vymezuje prostor, ve kterém je třeba se pohybovat a poskytuje pravidla, kterými je nutno se řídit. Staví tak pedagogy před požadavek vytvářet si v rámci daných pravidel vlastní programy. Tyto programy konkrétních vzdělávacích činností a jejich metodické ztvárnění se posouvá spíše do roviny třídního vzdělávacího programu. Protože za jeho průběh odpovídá pedagog, který na třídě pracuje, je jen přirozené a spravedlivé, aby si jej také sám navrhl, popř. se na jeho přípravě tvůrčím způsobem podílel.

Témata a podtémata v TVP, konkrétní a průběžné cíle a činnosti směřující k dosažení očekávaných kompetencí se proto v jednotlivých třídách mohou lišit. Všechny ale směřují k plnění hlavních cílů předškolního vzdělávání ve všech pěti základních oblastech vzdělávání.